





*EL SISTEMA
MAPFRE*

INFORMACIÓN GENERAL

El SISTEMA MAPFRE* (en lo sucesivo “MAPFRE” o “el Sistema”) es un grupo empresarial español independiente que desarrolla actividades aseguradoras, reaseguradoras, financieras, inmobiliarias y de servicios en España y en otros 37 países. Dichas actividades se desarrollan a través de 240 sociedades, que se agrupan en unidades operativas con amplia autonomía de gestión, bajo la coordinación y supervisión de los altos órganos directivos del Sistema, a los que corresponde fijar las directrices generales y las políticas comunes a que debe atemperar su actuación el conjunto del Grupo, y aprobar los objetivos y líneas estratégicas de las distintas unidades y sociedades, así como las decisiones e inversiones más importantes.

La entidad matriz del Sistema es MAPFRE MUTUALIDAD DE SEGUROS Y REASEGUROS A PRIMA FIJA (“MAPFRE MUTUALIDAD”) que opera de forma especializada en el Seguro de Automóviles en España. Integran además el Sistema 103 sociedades mercantiles domiciliadas en España y 136 en otros países y, tras la amplia reestructuración de las actividades fundacionales llevada a cabo en 2005, dos fundaciones privadas que desarrollan actividades no lucrativas como contribución del Sistema a los intereses generales de la Sociedad.

La mayoría de las sociedades mercantiles antes mencionadas (192) se agrupan en la sociedad holding CORPORACIÓN MAPFRE, cuyas acciones cotizan en las Bolsas de Madrid y Barcelona en el Mercado Continuo, así como en los índices internacionales “DOW JONES Stoxx Insurance” y “FTSE Euromid”.

(*) Las siguientes páginas contienen información sobre la actividad y resultados del SISTEMA MAPFRE, grupo empresarial del que CORPORACIÓN MAPFRE es parte integrante.



MAPFRE tiene establecida una importante alianza estratégica con la CAJA DE AHORROS Y MONTE DE PIEDAD DE MADRID ("CAJA MADRID"), matriz del cuarto mayor grupo financiero español. Dicha alianza responde al objetivo de conseguir una gestión más eficiente de los negocios asegurador y bancario de ambos grupos a través de:

- La integración parcial de dichos negocios en España a través del holding MAPFRE-CAJA MADRID y del BANCO DE SERVICIOS FINANCIEROS CAJA MADRID-MAPFRE, con participación mayoritaria de MAPFRE en las entidades aseguradoras, y de CAJA MADRID en las bancarias.
- El máximo aprovechamiento de las potencialidades de las redes de ambos grupos en la distribución de productos bancarios y aseguradores.
- El reparto entre ambos grupos de los resultados de las actividades integradas, correspondiendo a MAPFRE el 51 por 100 de los resultados de la actividad aseguradora y el 49 por 100 de los de la actividad bancaria, y a CAJA MADRID el 49 por 100 de los primeros y el 51 por 100 de los segundos.

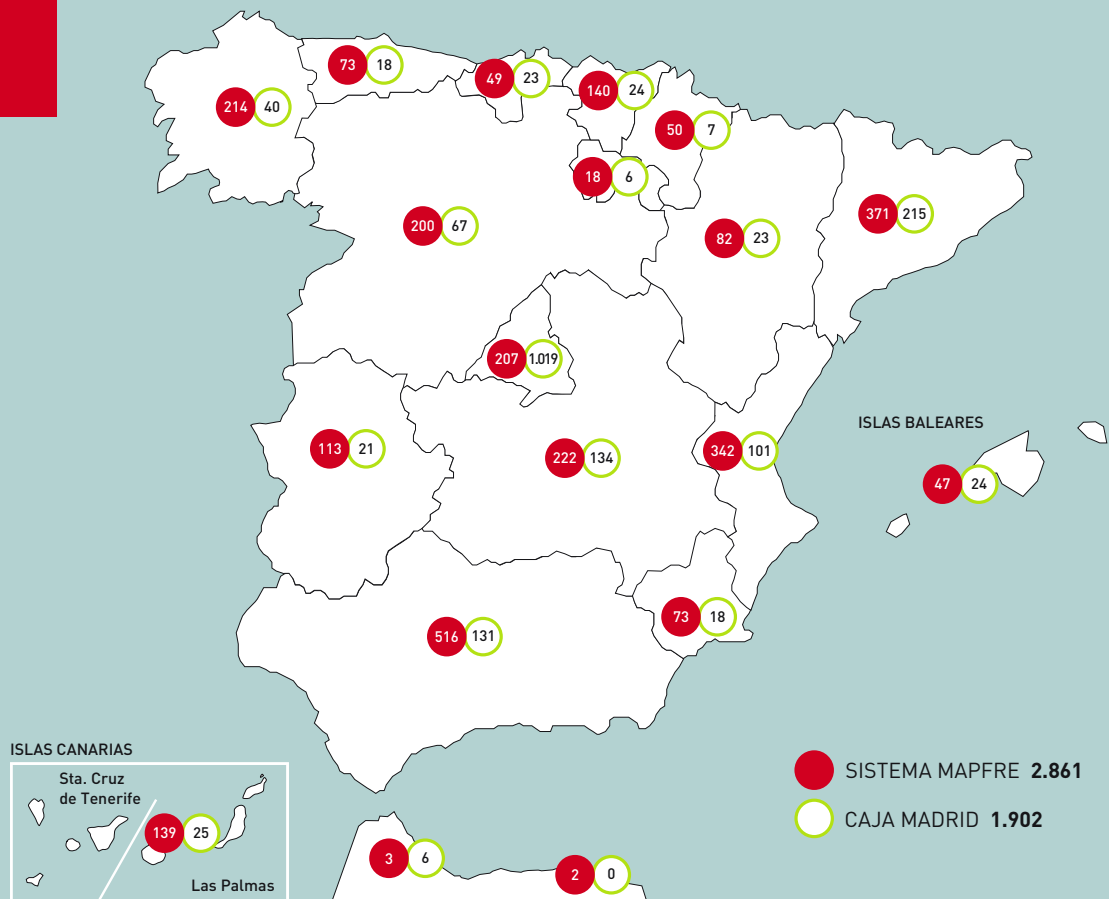
Esta alianza se complementa con otras participaciones de CAJA MADRID en entidades del Sistema (MAPFRE AMÉRICA y MAPFRE AMÉRICA VIDA), y de MAPFRE en sociedades del Grupo CAJA MADRID (GESMADRID, CAJA MADRID PENSIONES y CAJA MADRID BOLSA).

IMPLANTACIÓN EN ESPAÑA

MAPFRE tiene la Red Comercial más amplia del Seguro Español y una de las de mayor dimensión del conjunto de las entidades financieras. Al cierre del ejercicio 2005 integraban dicha Red: 404 oficinas directas, 2.457 oficinas delegadas, y 22.330 agentes y colaboradores.

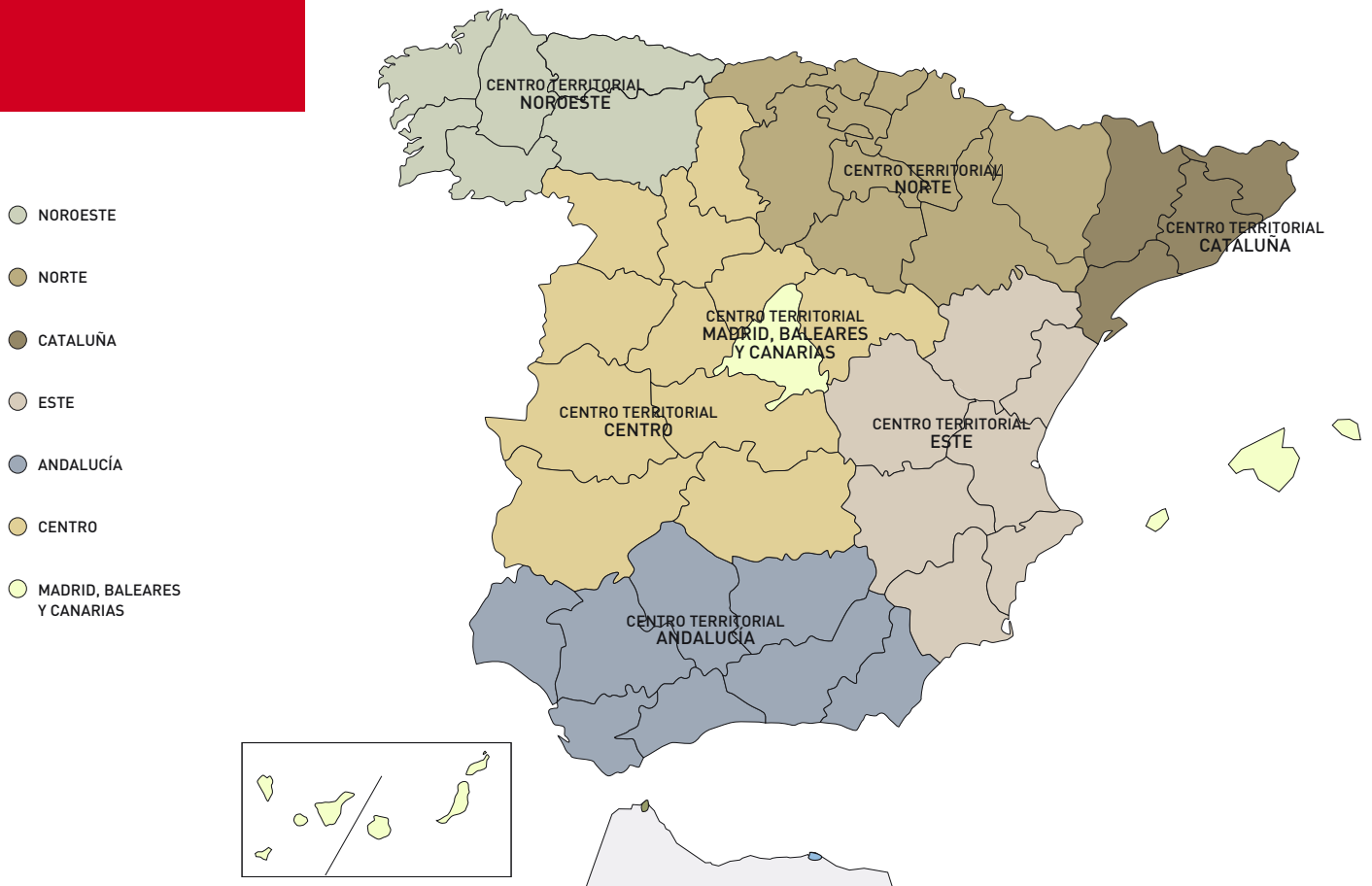
El conjunto de estas oficinas se agrupa en cuarenta gerencias, órganos que dirigen y coordinan la actuación de la Red en un área determinada normalmente coincidente con una o varias provincias, que se agrupan en siete Direcciones Generales Territoriales (Andalucía, Cataluña, Centro, Este, Madrid-Baleares - Canarias, Noroeste y Norte).

Red de oficinas en España Año 2005



El conjunto de estas oficinas se agrupa en cuarenta gerencias, órganos que dirigen y coordinan la actuación de la Red en un área determinada normalmente coincidente con una o varias provincias, que se agrupan en siete Direcciones Generales Territoriales (Andalucía, Cataluña, Centro, Este, Madrid-Baleares - Canarias, Noroeste y Norte).

**Red de oficinas
en España
Año 2005**



IMPLANTACIÓN INTERNACIONAL

Además de en España, las sociedades del Sistema operan en un total de 37 países.

En 15 de ellos el Sistema cuenta con sociedades que operan en Seguro Directo; la mayor implantación internacional corresponde a la actividad de Asistencia, que tiene presencia directa en 37 países; y existen oficinas de representación para la aceptación de Reaseguro en 16 países. En el conjunto de esos países el Sistema contaba al cierre del ejercicio 2005 con 1.412 oficinas y un total de 10.555 empleados.

Por áreas geográficas, la mayor implantación se da en el continente americano (21 países), seguido de Europa (12), Asia (3) y África (1).





La mayor implantación internacional corresponde a la actividad de Asistencia, que tiene presencia directa en 37 países



- ASISTENCIA
- REASEGURO
- SEGURO DIRECTO

RATINGS

De acuerdo con la práctica habitual en los mercados financieros, MAPFRE MUTUALIDAD, CORPORACIÓN MAPFRE y algunas otras sociedades del Sistema, en unos casos por exigencias legales y en otros por razones de conveniencia de MAPFRE para favorecer la emisión de deuda, se han sometido al análisis de diversas agencias de calificación de riesgos.

El cuadro siguiente refleja las calificaciones o ratings asignadas a las principales sociedades del Sistema de acuerdo con las escalas internacionales que utilizan dichas agencias. Además, existen algunas otras calificaciones asignadas a otras filiales en las que se aplican escalas locales.

Merece destacar que en el ejercicio 2005 STANDARD & POOR'S ha ratificado los ratings asignados a las principales entidades del Sistema: MAPFRE MUTUALIDAD ("AA"), CORPORACIÓN MAPFRE ("AA-") y MAPFRE RE ("AA-"); A.M. BEST ha confirmado igualmente los ratings ("A+") ya concedidos a MAPFRE MUTUALIDAD, MAPFRE RE y MAPFRE ASISTENCIA; y MOODY'S ha ratificado el rating concedido a MAPFRE ASISTENCIA ("A1"). En 2005 se ha solicitado por primera vez ratings para MAPFRE EMPRESAS, habiéndosele otorgado las calificaciones "AA" de STANDARD & POOR'S y "A" de A.M. BEST.

Estas excelentes calificaciones de las entidades del Sistema reflejan la confianza que las mismas merecen a las mencionadas agencias por la fortaleza de su capitalización, de su posición en los negocios y de sus resultados operativos.

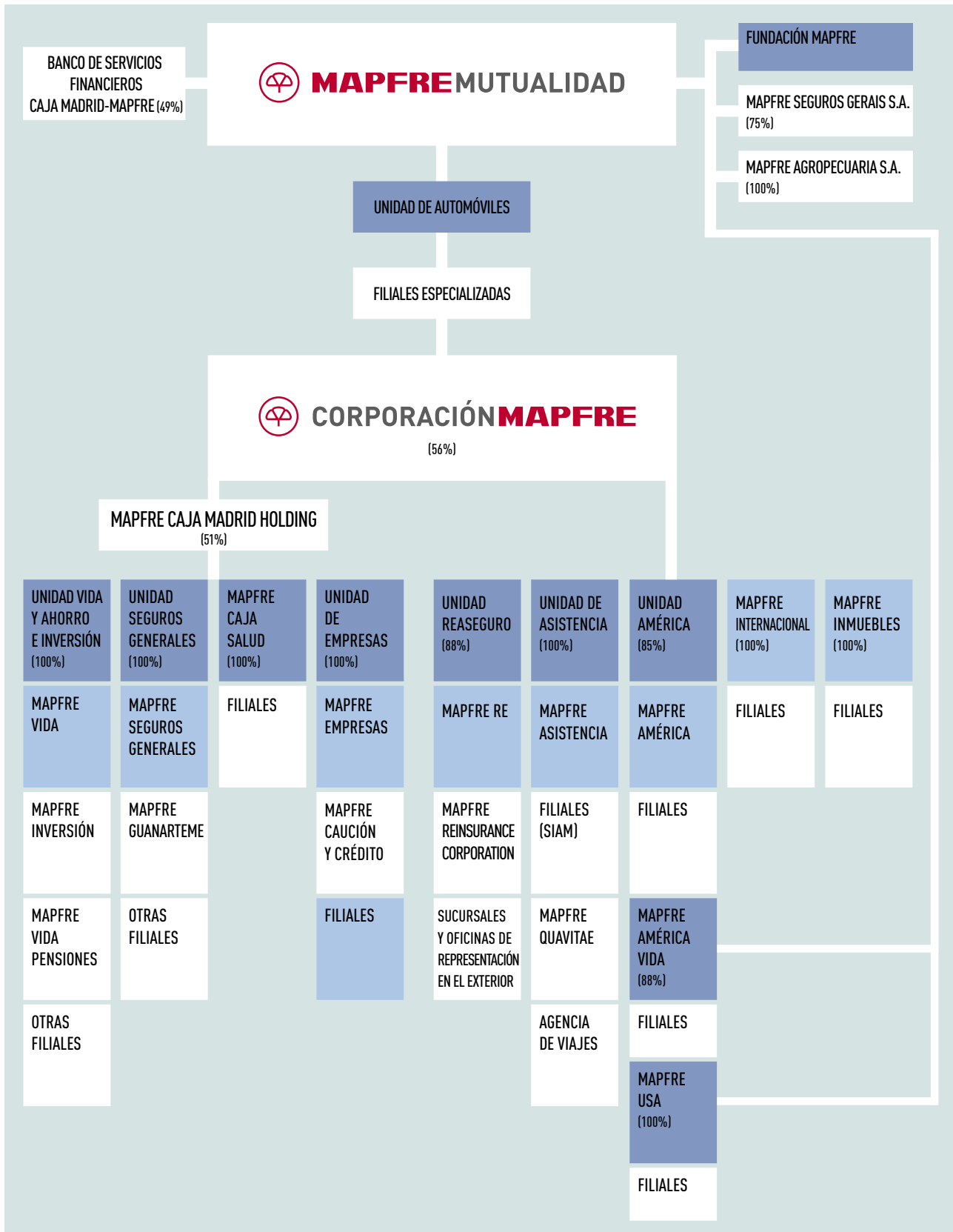


ENTIDAD	Standard & Poor's		A.M. Best	
	2005	2004	2005	2004
MAPFRE MUTUALIDAD	AA (Excelente) Perspectiva Estable	AA (Excelente) Perspectiva Estable	A+ (Superior) Perspectiva Positiva	A+ (Superior) Perspectiva Positiva
CORPORACIÓN MAPFRE	AA- (Excelente) Perspectiva Estable (rating crediticio del emisor)	AA- (Excelente) Perspectiva Estable (rating crediticio del emisor)	aa- Perspectiva Estable (rating crediticio del emisor)	aa- Perspectiva Positiva (rating crediticio del emisor)
MAPFRE EMPRESAS	AA (Excelente) Perspectiva Estable	–	A (Excelente) Perspectiva Estable	–
MAPFRE RE	AA- (Excelente) Perspectiva Estable	AA- (Excelente) Perspectiva Estable	A+ (Superior) Perspectiva Positiva	A+ (Superior) Perspectiva Positiva
MAPFRE REINSURANCE CORPORATION	AA- (Excelente) Perspectiva Estable	AA- (Excelente) Perspectiva Estable	A (Excelente) Perspectiva Estable	A (Excelente) Perspectiva Estable
MAPFRE PRAICO	–	–	A (Excelente) Perspectiva Estable	A (Excelente) Perspectiva Estable
MAPFRE TEPEYAC	–	–	A- (Excelente) Perspectiva Estable	A- (Excelente) Perspectiva Estable

ENTIDAD	MOODY'S		A.M. Best	
	2005	2004	2005	2004
MAPFRE ASISTENCIA	A1 Perspectiva Estable	A1 Perspectiva Estable	A+ (Superior) Perspectiva Estable	A+ (Superior) Perspectiva Estable

ORGANIGRAMA





RESULTADOS DEL SISTEMA MAPFRE

CORPORACIÓN MAPFRE es filial de MAPFRE MUTUALIDAD, entidad líder del seguro de Automóviles en España, que tiene el 54,9 por 100 de su capital. Junto con sus respectivas filiales constituyen el SISTEMA MAPFRE, que en 2005 ha alcanzado una cifra de ingresos totales por operaciones de 12.484,9 millones de euros, con incremento del 13 por 100 respecto al ejercicio anterior, y un beneficio consolidado después de impuestos de 638 millones de euros, con incremento del 3 por 100. En el siguiente cuadro se presenta la cuenta de pérdidas y ganancias consolidada del SISTEMA MAPFRE:

	2005	2004
SEGURO Y REASEGURO DE NO VIDA		
Primas emitidas y aceptadas	7.801	6.736
Primas imputadas netas de reaseguro cedido y retrocedido	6.409	5.477
Siniestralidad neta y variación de otras provisiones técnicas	(4.713)	(3.842)
Gastos de explotación netos de reaseguro	(1.350)	(1.106)
Otros ingresos y gastos técnicos	(65)	(91)
RESULTADO TÉCNICO	282	438
Ingresos financieros netos y otros no técnicos	402	264
Resultado del negocio de No Vida	684	702
SEGURO Y REASEGURO DE VIDA		
Primas emitidas y aceptadas	2.309	2.176
Primas imputadas netas de reaseguro cedido y retrocedido	2.176	2.078
Siniestralidad neta y variación de otras provisiones técnicas	(2.558)	(2.467)
Gastos de explotación netos de reaseguro	(269)	(224)
Otros ingresos y gastos técnicos	(10)	(14)
RESULTADO TÉCNICO	(661)	(627)
Ingresos financieros netos y otros no técnicos	764	736
Plusvalías y minusvalías no realizadas en las inversiones	26	18
Resultado del negocio de Vida	128	127
OTRAS ACTIVIDADES		
Ingresos de explotación	406	296
Gastos de explotación	(356)	(275)
Otros ingresos y gastos	9	(2)
Resultado de las Otras Actividades	60	19
RESULTADO ANTES DE IMPUESTOS Y SOCIOS EXTERNOS	872	847
Impuesto sobre beneficios	(234)	(228)
RESULTADO DEL EJERCICIO	638	620
<i>Datos en millones de euros</i>		
Siniestralidad No Vida (1)	73,5%	70,2%
Ratio de gastos No Vida (1)	22,1%	21,8%
Ratio combinado No Vida (1)	95,6%	92,0%
Ratio de gastos Vida (2)	0,9%	0,9%

1) en % sobre primas imputadas antes de reaseguro

2) Ratio de MAPFRE VIDA.

*RECONOCIMIENTOS
Y MENCIONES*



RECONOCIMIENTOS Y MENCIONES

Desde la fecha del anterior Informe Anual han concluido su vida laboral activa, o lo harán en fechas próximas, 82 empleados del Sistema, así como los siguientes altos directivos:

- D. Francisco Bravo García, que se incorporó a MAPFRE en 1964, y que ha desempeñado sucesivamente los siguientes cargos: en MAPFRE RE, Director Administrativo e Interventor General de la Unidad de Reaseguro; en CORPORACIÓN MAPFRE, Director de Administración y Subdirector General; y en MAPFRE AMÉRICA, Director General Adjunto, Consejero y Director General.
- D. Bernabé Gordo Pin, que se incorporó a MAPFRE en 1963, y que ha desempeñado sucesivamente los cargos de Jefe del Departamento de Contabilidad en MAPFRE MUTUALIDAD, Director de los Servicios Contables, Subdirector General, y Director General Adjunto.
- D. Ernesto Castaño del Rosal, que se incorporó a MAPFRE en 1965, y que ha desempeñado sucesivamente en MAPFRE MUTUALIDAD los cargos de Subdirector de Análisis y Programación, Subdirector de Desarrollo Informático, Director de Organización e Informática, y Director de Planificación y Control.
- D. Miguel María Muñoz Medina, que se incorporó a MAPFRE en 1965, y que ha desempeñado sucesivamente los cargos de Director General de MAPFRE AUTOMOVILES R.E. (MARES), Director General Adjunto de MAPFRE MUTUALIDAD, Presidente de MAPFRE RENTING, y Presidente del Instituto MAPFRE de Seguridad Vial.
- D. Jesús Silva Santos, que se incorporó a MAPFRE en 1966, y que ha desempeñado entre otros los siguientes cargos: en el BANCO MAPFRE, Responsable de la Oficina Principal de Madrid y Subdirector General; y en MAPFRE MULTICENTRO DEL AUTOMÓVIL, Consejero Delegado.
- D. Guillermo Villar Alba, que se incorporó a MAPFRE en 1965, y que ha desempeñado en MAPFRE MUTUALIDAD sucesivamente los cargos de Responsable del Departamento de Emisión y Siniestros, Director de Línea MAPFRE Autos, Adjunto a la Dirección General y Director del Departamento de Gestión y Control de Anulaciones.
- D. Julián Rubio Moreno, que se incorporó a MAPFRE en 1968, y que ha desempeñado entre otros los cargos de Director del Departamento de Tesorería de MAPFRE MUTUALIDAD, Director del Departamento de Auditoría e Interventor General de BANCO MAPFRE, y Director de Control de MAPFRE MUTUALIDAD.
- D. José María Ferrer Molina, que se incorporó a MAPFRE en 1974, y que tras diversos cargos directivos en MAPFRE FINANZAS y BANCO MAPFRE, desempeñó los de Presidente de la Comisión Territorial de Aragón, y Gerente de la Subcentral Zaragoza-Huesca.
- D. Fernando de Otto Soler, que se incorporó a MAPFRE en 1984, y que entre otras responsabilidades ha desempeñado en MAPFRE SERVICIOS DE INFORMÁTICA los cargos de Director Técnico y Director General.
- D. Antonio Guardiola Lozano, que se incorporó a MAPFRE en 1987, y que ha desempeñado, entre otras responsabilidades, los cargos de Director de Estudios de Seguros de MAPFRE MUTUALIDAD, Director del Instituto de Seguros de la FUNDACIÓN MAPFRE ESTUDIOS, y Decano de la Facultad de Ciencias Empresariales y del Seguro patrocinada por dicha Fundación.

- D. Juan Enrique Budinich, que ingresó en 1998 en MAPFRE SEGUROS GENERALES (CHILE), sociedad en la que ha desempeñado el cargo de Gerente General hasta febrero de 2005.
- D. Carlos Buenacasa Santelmo, que se incorporó a MAPFRE en 1969, y ha desempeñado entre otros cargos los de Subdirector General de Gestión, y Director General Adjunto de MAPFRE VIDA.
- D. Mariano Moreno Gordo, que se incorporó a MAPFRE en 1963, y que ha desempeñado en MAPFRE MUTUALIDAD los cargos de Jefe del Departamento de Emisión, Jefe del Departamento de Contabilidad y Director de Servicios Contables.

Desde la fecha de presentación del anterior informe han dejado o dejarán de pertenecer a los órganos de gobierno del Sistema por cumplimiento del límite de edad establecido D. Dieter Gögel Bruckner, vocal del Consejo de Administración de CORPORACIÓN MAPFRE, así como D. Luis Gómez de Pablo, D. Alejandro Lorca Corrons y D. César de Santiago Polo, vocales del Consejo de Administración de MAPFRE ASISTENCIA. Asimismo, ha renunciado a sus cargos por motivos personales D. Pedro Guillén García, vocal del Consejo de Administración de MAPFRE MUTUALIDAD.

Por otro lado, han dejado de representar al Grupo CAJA MADRID en entidades del Sistema D. Mariano Pérez Claver (MAPFRE AMÉRICA y MAPFRE AMÉRICA VIDA) y D. Miguel Muñoz de las Cuevas (MAPFRE AMÉRICA).

Como consecuencia de la integración de las cinco Fundaciones MAPFRE de ámbito nacional, han causado baja en los cargos de patronos que desempeñaban en dichas fundaciones D. Miguel María Muñoz Medina y D. Juan Rodríguez Fidalgo (FUNDACIÓN MAPFRE); D. Álvaro Armada Barcaiztegui, D. Mariano Artés Gómez, D. Antonio Guardiola Lozano, D. Miguel Márquez Osorio, D. Francisco Martínez García y D. Miguel Ángel Martínez Martínez (FUNDACIÓN MAPFRE ESTUDIOS); D. Javier Alonso Santos, Dña. Carmen Hernando de Larramendi y D. Esteban Tejera Montalvo (FUNDACIÓN MAPFRE MEDICINA); D. Sebastián Homet Duprá (FUNDACIÓN CULTURAL MAPFRE VIDA); D. Rafael Benjumea y Cabeza de Vaca, D. Gregorio Marañón y Bertrán de Lis y D. Alfonso Soriano y Benítez de Lugo (FUNDACIÓN MAPFRE TAVERA); así como D. Ignacio de Medina Fernández de Córdoba (FUNDACIÓN MAPFRE ESTUDIOS y FUNDACIÓN MAPFRE TAVERA). Por otro lado, en el Patronato de la FUNDACIÓN MAPFRE GUANARTEME ha causado baja D. Javier del Río Martín.

Han causado baja, finalmente, por diversos motivos, los consejeros territoriales D. Rafael Soria García Escribano (Andalucía); D. José María Ferrer Molina (Aragón); D. José Manuel de la Riva Garriga (Castilla); D. Pere Fornells Batllé, D. Francisco Guerrero Romero, D. Antonio Cudós Pedrol y D. Antonio López-Cerón Cerón (Cataluña); y D. Luciano Martínez Pérez (Galicia).

A todos ellos, se expresa aquí el sincero agradecimiento de MAPFRE por su colaboración. Asimismo, se desea dejar constancia del agradecimiento del Sistema a todos los consejeros, directivos, empleados, delegados, agentes y colaboradores que han hecho posible con su dedicación y acierto los buenos resultados obtenidos en 2005.

IN MEMORIAM

Con posterioridad a la formulación de las Cuentas Anuales del ejercicio 2005, ha fallecido D. Primitivo de Vega Zamora, Presidente de MAPFRE ASISTENCIA y Vocal del Consejo de Administración de MAPFRE MUTUALIDAD y de la Comisión Directiva del SISTEMA MAPFRE. Incorporado a MAPFRE en 1968, gozaba del profundo afecto de sus compañeros y de un amplio reconocimiento por su calidad humana, y por el entusiasmo, dedicación y acierto con que desempeñó las distintas responsabilidades que asumió a lo largo de su vida profesional en MAPFRE.

También han fallecido desde la formulación del anterior informe siete empleados del Sistema, así como D. Pedro Elu Ortiz, directivo que se había jubilado en 2003 tras veintinueve años de valiosos servicios profesionales al Sistema, el consejero territorial D. Juan Manuel Garicano Aznárez, y el patrono de la FUNDACIÓN MAPFRE GUANARTEME D. Manuel Suárez Sánchez.

MAPFRE quiere dejar constancia en este informe de su sincero sentimiento de condolencia con sus familias respectivas.

Diseño y Maquetación: Tau

Imprime: Montereina

Depósito legal: m-xxxxx

MAPFRE contribuye a la conservación del medio ambiente. Este folleto ha sido impreso con procesos respetuosos con el medio ambiente, en papel ecológico y libre de cloro.

Este folleto recoge el Informe de Gestión y las Cuentas Anuales Consolidadas del ejercicio 2005 con el correspondiente Informe de Auditoría de CORPORACIÓN MAPFRE, así como diversa información adicional. La Entidad tiene a disposición de sus accionistas y personas interesadas el Informe de Gestión y Cuentas Anuales Individuales con su correspondiente Informe de Auditoría.

Las fotografías de las vías verdes han sido cedidas por la Fundación de los Ferrocarriles Españoles.