





*SOCIEDADES
HOLDINGS*



CORPORACIÓN MAPFRE

CORPORACIÓN MAPFRE es la sociedad holding que agrupa a las principales entidades mercantiles del SISTEMA MAPFRE, y su principal vehículo para acceder al mercado de capitales y compartir su desarrollo y expansión con los inversores.

ÓRGANOS DE GOBIERNO^(*)

Consejo de Administración	Comisión Directiva	Comité de Auditoría	Comité de Nombramientos y Retribuciones	Comité de Cumplimiento
Presidente D. Carlos Álvarez Jiménez	VICEPRESIDENTE PRIMERO	VICEPRESIDENTE PRIMERO	VICEPRESIDENTE PRIMERO	
Vicepresidente Ejecutivo D. Domingo Sugranyes Bickel	PRESIDENTE		PRESIDENTE	
Vicepresidente Segundo D. Francisco Ruiz Risueño	VICEPRESIDENTE SEGUNDO	VICEPRESIDENTE SEGUNDO	VICEPRESIDENTE SEGUNDO	PRESIDENTE
Consejero Delegado D. Ricardo Blanco Martínez	VOCAL			
Vocales				
D. Víctor Bultó Millet	VOCAL			
D. Juan Fernández-Layos Rubio			VOCAL	
D. Rafael Galarraga Solares				
D. Santiago Gayarre Bermejo	VOCAL			
D. Luis Hernando de Larramendi Martínez		VOCAL	VOCAL	VOCAL
D. Luis Iturbe Sanz de Madrid				VOCAL
D. Manuel Jesús Lagares Calvo		PRESIDENTE		VOCAL
D. Alberto Manzano Martos	VOCAL			
D. José Manuel Martínez Martínez				
D. Antonio Miguel-Romero de Olano	VOCAL	VOCAL		
D. Filomeno Mira Candel	VOCAL			
D. Alfonso Rebuelta Badías	VOCAL	VOCAL	VOCAL	VOCAL
Consejero Secretario D. José Manuel González Porro	VOCAL SECRETARIO	VOCAL SECRETARIO	VOCAL SECRETARIO	

^(*) Composición de los órganos de gobierno en la fecha de formulación de las Cuentas Anuales Consolidadas del SISTEMA MAPFRE.

A finales del ejercicio 2005, MAPFRE MUTUALIDAD era titular del 54,9 por 100 de las acciones de la Corporación, 33.102 accionistas españoles del 19,4 por 100 y 908 accionistas de otros países del 25,7 por 100 restante.

Las cuentas consolidadas de la Corporación para el ejercicio 2005 se han formulado por primera vez de acuerdo con las Normas Internacionales de Información Financiera (NIIF). Con el fin de facilitar la comparación, también los estados financieros correspondientes al ejercicio anterior se han reformulado de acuerdo con dichas normas.

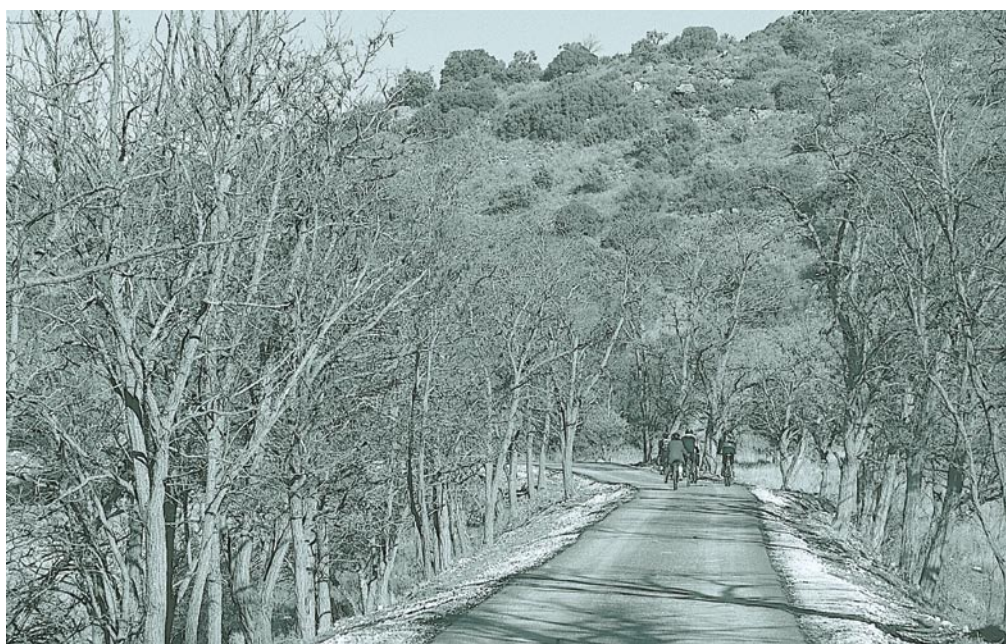
Los estados financieros de las sociedades en las que la Corporación posee una participación se han integrado en las cuentas consolidadas atendiendo a los siguientes criterios:

- las sociedades dependientes, en las que la Corporación posee directa o indirectamente la mayoría de los derechos de voto, se han consolidado por el método de integración global;
- las empresas asociadas, en las que la Corporación tiene una influencia significativa, pero no posee la mayoría de los derechos de voto, se han consolidado por el método de la participación;
- los negocios conjuntos, en los que la Corporación comparte el control con otros socios mediante un acuerdo contractual, se han consolidado por el método de integración proporcional, y, excepcionalmente, mediante el método de la participación.

ADQUISICIONES Y ENAJENACIONES

Las operaciones más significativas de inversión y desinversión en empresas del Grupo y asociadas realizadas por la Corporación en el año 2005 han sido las siguientes:

- Se ha adquirido por un precio de 26,1 millones de euros la participación de un accionista minoritario en MAPFRE AMÉRICA. Además, se han invertido 65,8 millones de euros en la suscripción de una ampliación de dicha entidad, que ésta destinará a un aumento de capital de su filial MAPFRE VERA CRUZ SEGURADORA (Brasil). Como consecuencia de estas dos operaciones, la participación de CORPORACIÓN MAPFRE en MAPFRE AMÉRICA se ha elevado hasta el 87,46 por 100, frente al 84,92 por 100 al cierre de 2004.



- Se ha suscrito una ampliación de capital de 47,9 millones de euros realizada por MAPFRE INMUEBLES y se ha concedido a una filial de dicha entidad un préstamo de 16,4 millones de euros en condiciones de mercado con el objetivo de potenciar el negocio inmobiliario.
- Se han invertido 44 millones de euros en la suscripción de la parte correspondiente a la participación de la Corporación en una ampliación de capital de 50 millones de euros realizada por MAPFRE RE.
- Se han realizado dos ampliaciones de capital en MAPFRE ASISTENCIA: la primera, de 6,8 millones de euros, con el objetivo de apoyar el crecimiento de la sociedad; y la segunda, de 10 millones de euros acompañada de un préstamo de 5,1 millones a cinco años en condiciones de mercado para financiar la compra de la sociedad británica ABRAXAS.
- Se ha suscrito la parte correspondiente a la Corporación en dos ampliaciones de capital realizadas por MAPFRE QUAVITAE: 5,5 millones de euros en una ampliación de 12 millones de euros dirigida a reforzar la posición patrimonial de dicha sociedad y reducir su nivel de endeudamiento; y 4,2 millones de euros en otra ampliación de 9 millones de euros para financiar la adquisición de MAPFRE ASISTENCIA ORO.
- En el marco de un acuerdo con el GRUPO MIDDLESEA, CORPORACIÓN MAPFRE ha vendido a MIDDLESEA INSURANCE (Malta) la totalidad de su participación en el capital de PROGRESS ASSICURAZIONI (Italia), que ascendía al 39 por 100; y ha adquirido una participación del 21 por 100 en el capital de MIDDLESEA INSURANCE. En conjunto, esta operación ha supuesto un desembolso neto de 5,2 millones de euros.
- Se ha creado la sociedad holding MAPFRE INTERNACIONAL S.A. que desarrollará la expansión internacional de MAPFRE en áreas geográficas distintas de la Península Ibérica y América Latina, y a la que la Corporación prevé aportar sus participaciones en MAPFRE INSULAR y MIDDLESEA plc.

Frente a estas inversiones, MAPFRE-CAJA MADRID Holding ha reembolsado a sus accionistas el préstamo que éstos le concedieron para financiar la adquisición de MUSINI, lo que ha supuesto para la Corporación una desinversión de 45,5 millones de euros.

En conjunto, estas operaciones han supuesto un desembolso neto de 192,1 millones de euros, según se muestra en el siguiente cuadro (cifras en millones de euros):

Sociedad	Inversiones	Préstamos	Total
MAPFRE AMÉRICA	91,9	-	91,9
MAPFRE INMUEBLES	47,9	16,4	64,3
MAPFRE-CAJA MADRID HOLDING	-	(45,5)	(45,5)
MAPFRE RE	43,9	-	43,9
MAPFRE ASISTENCIA	16,8	5,1	21,9
MAPFRE QUAVITAE	9,7	-	9,7
MIDDLESEA	5,2	-	5,2
OTRAS	0,7	-	0,7
TOTAL	216,1	(24,0)	192,1

EVOLUCIÓN DE LAS ACCIONES EN BOLSA

Durante el ejercicio 2005 las acciones de la Corporación han cotizado 256 días en el Mercado Continuo, con un índice de frecuencia del 100 por 100. Durante el ejercicio se han contratado 224.882.578 títulos frente a 203.445.253 en el ejercicio anterior, con aumento del 10,5 por 100 en el volumen de títulos contratados. El valor efectivo de estas transacciones ha ascendido a 2.887,8 millones de euros frente a 2.083,9 millones de euros en 2004, con incremento del 38,6 por 100.

En 2005 el precio de las acciones de CORPORACIÓN MAPFRE se ha incrementado en un 28,7 por 100, frente a unos aumentos del 18,2 por 100 del índice IBEX 35 y del 30,5 por 100 del índice DJ Stoxx Insurance. En los últimos cinco años, el precio de las acciones de la Corporación se ha incrementado en un 114,8 por 100, frente a un aumento del 17,8 por 100 del IBEX 35 y una disminución del 47,3 por 100 del DJ Stoxx Insurance. El rendimiento por dividendos pagados a lo largo del año representa un 2,3 por 100 sobre la cotización media del ejercicio. A finales de éste, tres bancos de negocios españoles e internacionales recomendaban "comprar" las acciones de la Corporación, frente a una recomendación de "mantener" y cuatro de "vender".

RELACIONES CON INVERSORES

La Dirección Financiera y el Departamento de Relaciones con Inversores de la Corporación han desarrollado una intensa actividad de comunicación con analistas e inversores. Los resultados de cada trimestre han sido presentados en reuniones con analistas en Madrid y Londres, y mediante "conference call" con inversores y analistas, aportándose una amplia información complementaria que se ha comunicado simultáneamente al público a través de la Comisión Nacional del Mercado de Valores.

En conjunto, a lo largo del ejercicio se han mantenido contactos directos con 51 inversores institucionales y gestores de inversión españoles, y con 177 de Alemania, Canadá, Dinamarca, Estados Unidos, Francia, Irlanda, Italia, Portugal, Reino Unido, Suecia y Suiza; y se han atendido en la sede de la Corporación numerosas visitas de inversores institucionales de distintos países. Además, se han mantenido reuniones en Londres y Madrid coincidiendo con la publicación de los resultados, para dar la oportunidad a los inversores de recibir cada trimestre información sobre la evolución de los negocios.

En el año 2005, CORPORACIÓN MAPFRE ha participado en los siguientes foros organizados por sociedades de valores y bancos para poner en contacto sociedades emisoras cotizadas e inversores institucionales:

 CORPORACIÓN **MAPFRE**



CORPORACIÓN MAPFRE aparece en el ranking
Forbes de las mejores empresas del mundo



Interior de La Bolsa

- “Seminar Barcelona”, organizado por el banco HSBC CCF en Barcelona en el mes de marzo.
- “European Financials Conference 2005”, organizada por el banco de negocios Goldman Sachs en Málaga en el mes de junio.
- “II Iberian Conference”, organizada por el Banco Santander en Nueva York en el mes de septiembre.
- “Stock Picking in Europe Conference”, organizado por el banco HSBC CCF en París en el mes de octubre.

Toda la información pública relativa a CORPORACIÓN MAPFRE y a sus resultados se encuentra disponible en la sección dedicada a los inversores contenida en la página web del SISTEMA MAPFRE.

RATINGS

En el año 2005 las agencias A.M. Best y Standard & Poor's han confirmado sus respectivos ratings de “aa-” y “AA-” asignados al riesgo de “contrapartida” y a la emisión de bonos de CORPORACIÓN MAPFRE. La perspectiva es estable para ambas calificaciones.

CORPORACIÓN MAPFRE
Cuenta de resultados consolidada

CUENTA DE RESULTADOS NIIF			
	2005	2004	% Var. 05/04
SEGURO Y REASEGURO DE NO VIDA			
Primas emitidas y aceptadas	5.241,5	4.429,4	18,3%
Primas imputadas netas de reaseguro cedido y retrocedido	3.938,9	3.232,8	21,8%
Siniestralidad neta y variación de otras provisiones técnicas	(2.739,1)	(2.185,8)	25,3%
Gastos de explotación netos de reaseguro	(1.056,4)	(845,8)	24,9%
Otros ingresos y gastos técnicos	(49,3)	(42,8)	15,2%
RESULTADO TÉCNICO	94,2	158,4	(40,5)%
Ingresos financieros netos y otros no técnicos	281,7	177,0	59,2%
RESULTADO DEL NEGOCIO DE NO VIDA	375,9	335,4	12,1%
SEGURO Y REASEGURO DE VIDA			
Primas emitidas y aceptadas	2.018,8	1.985,1	1,7%
Primas imputadas netas de reaseguro cedido y retrocedido	1.930,3	1.900,5	1,6%
Siniestralidad neta y variación de otras provisiones técnicas	(2.398,4)	(2.353,9)	1,9%
Gastos de explotación netos de reaseguro	(164,1)	(148,3)	10,7%
Otros ingresos y gastos técnicos	(10,7)	(14,8)	(28,0)%
RESULTADO TÉCNICO	(642,8)	(616,5)	4,3%
Ingresos financieros netos y otros no técnicos	740,7	724,2	2,3%
Plusvalías y minusvalías no realizadas en inversiones unit-linked	25,6	18,3	40,1%
RESULTADO DEL NEGOCIO DE VIDA	123,5	126,0	(2,0)%
OTRAS ACTIVIDADES			
Ingresos de explotación	277,6	236,7	17,3%
Gastos de explotación	(234,1)	(213,8)	9,5%
Ingresos netos de las inversiones y otros ingresos	(3,5)	(10,9)	(67,9)%
Resultados de participaciones minoritarias	8,5	6,2	37,1%
RESULTADO DE LAS OTRAS ACTIVIDADES	48,5	18,2	166,5%
RESULTADO ANTES DE IMPUESTOS Y MINORITARIOS	547,9	479,6	14,2%
IMPUESTO SOBRE BENEFICIOS	(154,1)	(148,1)	4,1%
RESULTADO DESPUÉS DE IMPUESTOS	393,8	331,5	18,8%
SOCIOS EXTERNOS	(144,0)	(122,1)	17,9%
RESULTADO DESPUÉS DE IMPUESTOS Y MINORITARIOS	249,8	209,4	19,3%

Millones de euros



Edificio de la Bolsa en Madrid

RATIOS %		
	2005	2004
Negocio No Vida		
Siniestralidad ⁽¹⁾	69,5%	67,6%
Ratio de gastos ⁽²⁾	28,1%	27,5%
Ratio combinado⁽³⁾	97,6%	95,1%
ROE⁽⁴⁾	12,4%	12,5%

(1) [Siniestralidad del ejercicio neta de reaseguro + variación de otras provisiones técnicas netas] / Primas imputadas netas de reaseguro.

(2) [Gastos de explotación netos - otros ingresos técnicos + otros gastos técnicos] / Primas imputadas netas de reaseguro.

(3) Ratio combinado = Ratio de Siniestralidad + Ratio de Gastos.

(4) Resultados después de impuestos y minoritarios / fondos propios promedio.

BALANCE NIIF			
	2005	2004	% Var. 05/04
ACTIVO			
Fondo de comercio	596,0	502,8	18,5%
Inmovilizado Material	502,6	417,3	20,4%
Inversiones	20.165,9	18.134,1	11,2%
Participación del reaseguro en las provisiones técnicas	1.642,2	1.165,1	41,0%
Otros activos	4.514,3	3.599,2	25,4%
TOTAL ACTIVO	27.421,0	23.818,6	15,1%
PASIVO			
Patrimonio neto	3.161,3	2.712,1	16,6%
- Fondos Propios	2.183,6	1.851,3	17,9%
- Socios externos	977,7	860,8	13,6%
Deuda financiera	515,1	400,2	28,7%
Provisiones técnicas	20.427,2	17.823,8	14,6%
- Provisiones del Seguro de Vida	14.778,5	13.538,0	9,2%
- Otras provisiones técnicas	5.648,7	4.285,9	31,8%
Provisiones para riesgos y gastos	107,7	109,3	(1,5)%
Otros pasivos	3.209,7	2.773,1	15,7%
TOTAL PASIVO	27.421,0	23.818,6	15,1%

Millones de euros



Interior del edificio de la Bolsa en Madrid