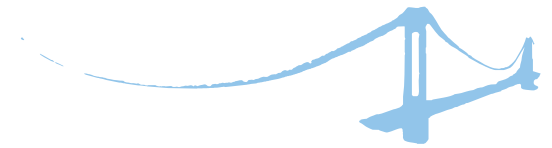
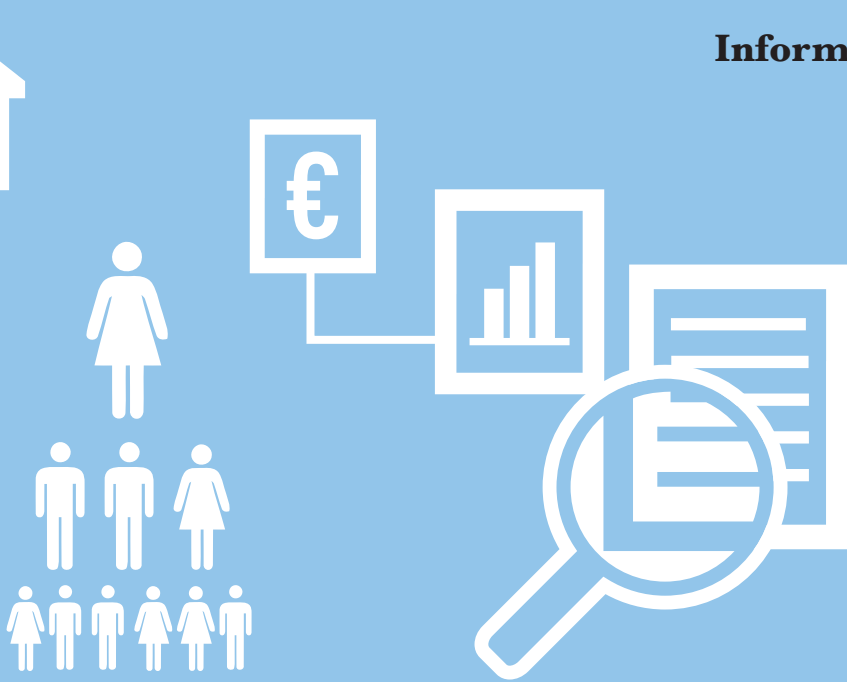
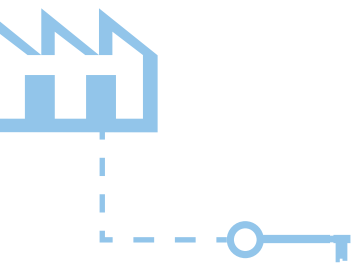


Informe Anual 2009

1

- Cuentas Anuales
- Informe de Gestión
- Sociedades Filiales y Participadas

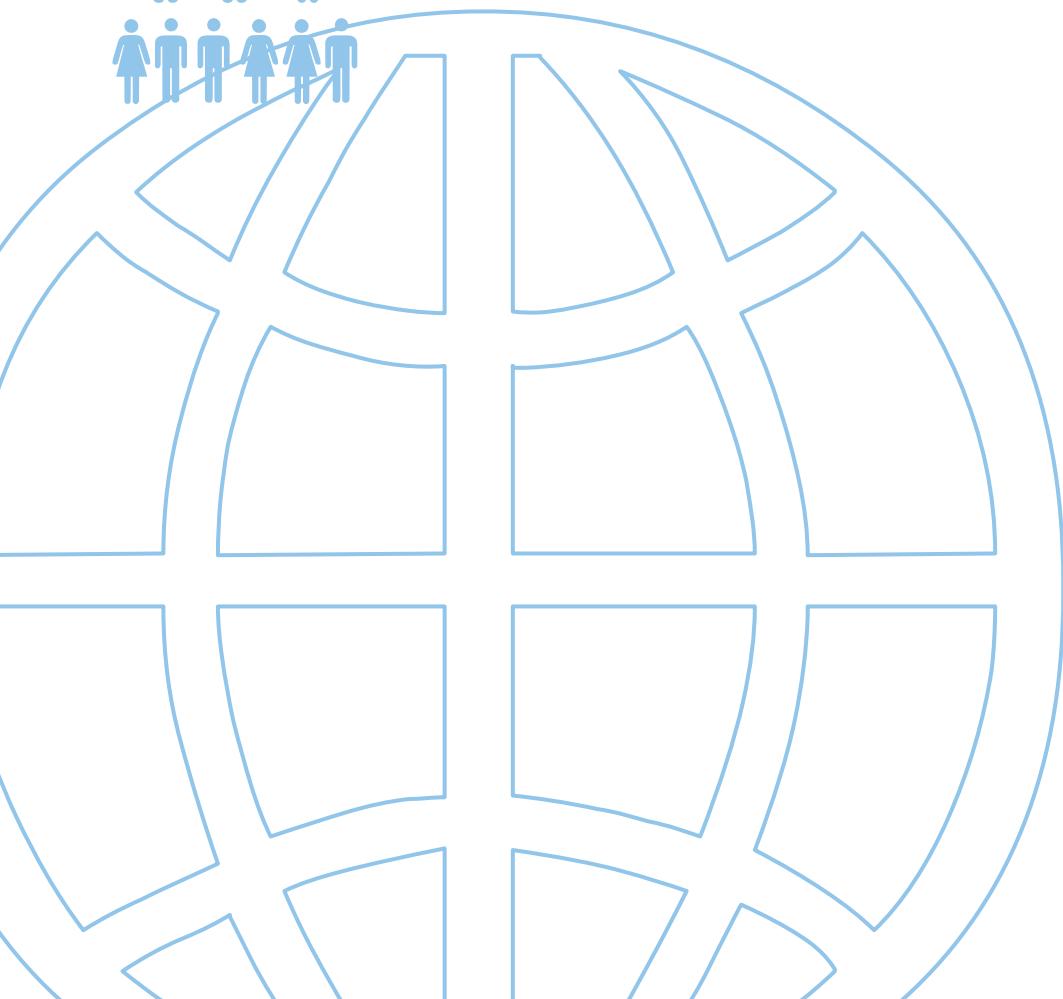
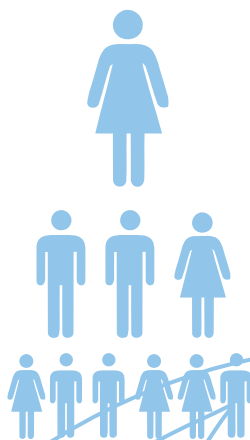




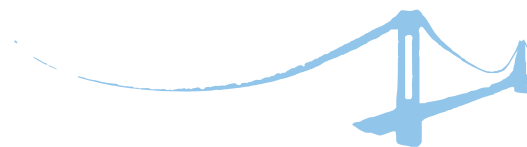
**Informe Anual 2009**

*1*

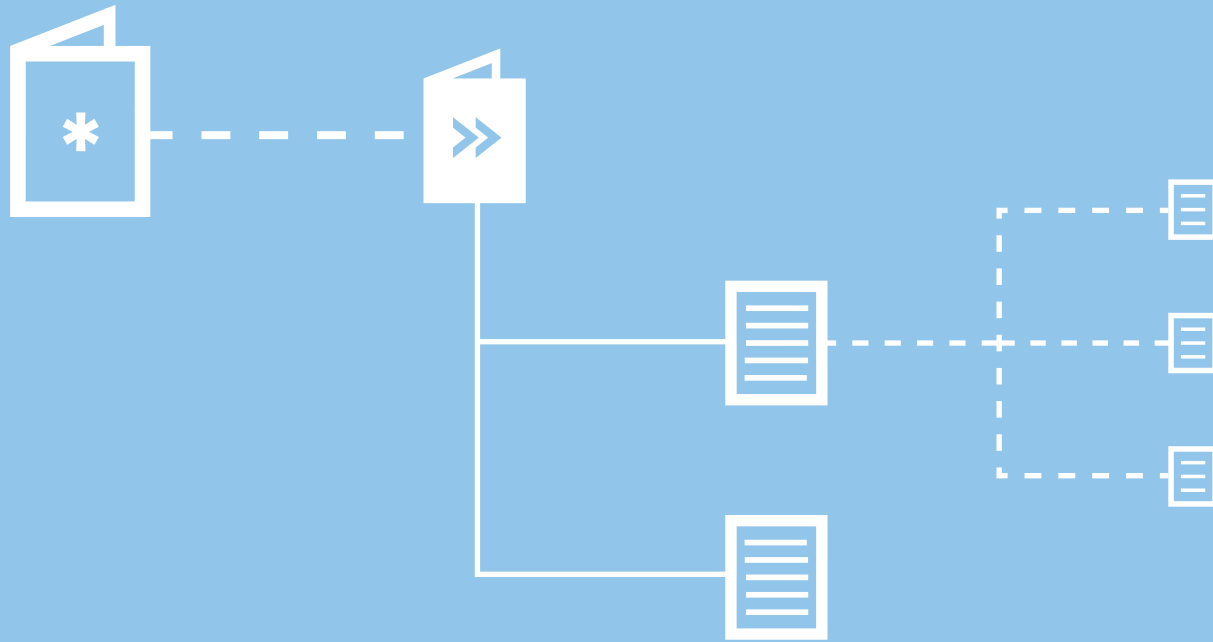
- ▶ Cuentas Anuales
- ▶ Informe de Gestión
- ▶ Sociedades Filiales y Participadas



 **MAPFRE**



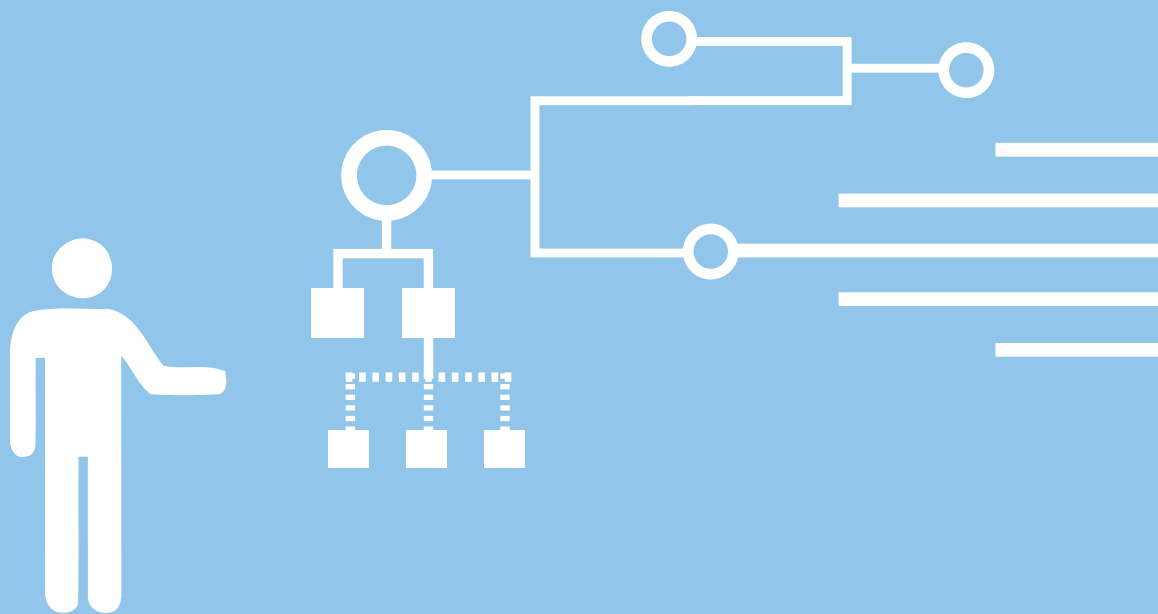
## ▷ Contenidos



1.	Órganos de gobierno → 4
2.	Carta al accionista → 6
3.	Información general → 10 <ul style="list-style-type: none"><li>• IMPLANTACIÓN INTERNACIONAL → 12</li><li>• IMPLANTACIÓN EN ESPAÑA → 12</li><li>• RATINGS → 14</li><li>• ORGANIGRAMA → 15</li></ul>
4.	Acontecimientos relevantes del ejercicio → 16
5.	Informe de gestión consolidado 2009 → 22 <ul style="list-style-type: none"><li>• CONTEXTO ECONÓMICO → 23</li><li>• EVOLUCIÓN DE LOS MERCADOS ASEGURADORES → 23</li><li>• EVOLUCIÓN DEL NEGOCIO → 29</li><li>• PRINCIPALES ACTIVIDADES DEL EJERCICIO → 38</li><li>• AUDITORÍA EXTERNA → 43</li><li>• PERSPECTIVAS → 43</li><li>• OTRA INFORMACIÓN → 45</li><li>• INFORME DE GOBIERNO CORPORATIVO → 46</li></ul>

6.	Cuentas anuales consolidadas 2009 → 71
7.	Informe de auditoría de las cuentas anuales consolidadas 2009 → 169
8.	Sociedades filiales y participadas → 172 <ul style="list-style-type: none"><li>• SEGURO Y REASEGURO<ul style="list-style-type: none"><li>• MAPFRE FAMILIAR → 174</li><li>• MAPFRE VIDA → 179</li><li>• MAPFRE EMPRESAS → 183</li><li>• MAPFRE AMÉRICA → 187</li><li>• MAPFRE INTERNACIONAL → 191</li><li>• MAPFRE GLOBAL RISKS → 195</li><li>• MAPFRE ASISTENCIA → 199</li><li>• MAPFRE RE → 203</li></ul></li><li>• OTRAS ACTIVIDADES<ul style="list-style-type: none"><li>• MAPFRE INMUEBLES → 207</li><li>• MAPFRE QUAVITAE → 210</li><li>• BANCO DE SERVICIOS FINANCIEROS CAJA MADRID-MAPFRE → 212</li></ul></li></ul>
9.	Propuestas de acuerdos → 215
10.	Reconocimientos y menciones → 219

# 1 Órganos de gobierno



## ► Órganos de gobierno\*

CONSEJO DE ADMINISTRACIÓN		Comisión Delegada	Comité de Nombramientos y Retribuciones	Comité de Auditoría	Comité de Cumplimiento
PRESIDENTE	José Manuel Martínez Martínez	Presidente	Presidente		
VICEPRESIDENTE PRIMERO	Alberto Manzano Martos	Vicepresidente Primero	Vicepresidente Primero		
VICEPRESIDENTE SEGUNDO	Francisco Ruiz Risueño	Vicepresidente Segundo	Vicepresidente Segundo		Presidente
VOCALES	Ignacio Bacza Gómez	Vocal			
	Rafael Beca Borrego			Vocal	
	Rafael Fontoira Suris				Vocal
	Santiago Gayarre Bermejo				
	Luis Hernando de Larramendi Martínez	Vocal	Vocal		
	Sebastián Homet Duprá			Vocal	
	Antonio Huertas Mejías	Vocal			
	Luis Iturbe Sanz de Madrid			Presidente	
	Andrés Jiménez Herradón	Vocal			
	Manuel Lagares Calvo			Vocal	
	Rafael Márquez Osorio				Vocal
	Francisca Martín Tabernero				Vocal
	Antonio Miguel-Romero de Olano			Vocal	
	Filomeno Mira Candel				
	José Antonio Moral Santín				
	Rodrigo de Rato Figaredo				
	Alfonso Rebuelta Badías			Vocal	
Matías Salvá Bennasar			Vocal		
Esteban Tejera Montalvo	Vocal				
Francisco Vallejo Vallejo			Vocal		
VOCAL-SECRETARIO	José Manuel González Porro	Vocal-Secretario	Secretario	Vocal-Secretario	
VICESECRETARIO	Ángel Dávila Bermejo	Vicesecretario		Vicesecretario	

\* Composición de los órganos de gobierno resultante de los acuerdos que previsiblemente se adoptarán el día 6 de marzo de 2010.

# 2 Carta al accionista



José Manuel Martínez · PRESIDENTE

© Foto: Daniel Merzinsky



## ► Estimado accionista

**En el ejercicio 2009, nuestro Grupo ha desarrollado su actividad en un entorno macroeconómico y financiero de máxima dificultad. En este escenario, la estrategia seguida por MAPFRE: diversificación geográfica, especialización, rigor en la suscripción de los riesgos asegurados, y profesionalidad en la gestión de las inversiones, ha dado sus frutos, permitiendo a nuestro Grupo obtener un año más un resultado muy positivo, tanto en crecimiento de ingresos y resultados, como en fortalecimiento de su balance.**

**Nuestro Grupo ha demostrado una vez más su fuerte capacidad de generación de tesorería y de resultados, lo que le ha permitido reducir su nivel de endeudamiento en 981,9 millones de euros, obtener un beneficio neto atribuible de 926,8 millones de euros, y aumentar su patrimonio en 1.377,4 millones de euros, hasta alcanzar los 7.093,8 millones de euros, mejorando aún más su fortaleza financiera y su solvencia, en la que destaca positivamente a nivel internacional.**

## *Principales actividades*

Tal y como aconsejaban las circunstancias, hemos reforzado la prudencia al evaluar las oportunidades de alianzas y adquisiciones que se nos han presentado, centrándonos en aquellas que consolidan nuestra posición estratégica. En este sentido, cabe destacar los acuerdos firmados con:

- GRUPO MUNDIAL (integrado por la entidad panameña ASEGURADORA MUNDIAL y sus filiales), para desarrollar conjuntamente las actividades de Seguro Directo de ambos grupos en Centroamérica a través de una sociedad holding, en la que MAPFRE tendrá una participación del 65 por 100 y el GRUPO MUNDIAL del 35 por 100. GRUPO MUNDIAL aportará a esta alianza la entidad ASEGURADORA MUNDIAL, de Panamá, y sus filiales aseguradoras de Costa Rica, Nicaragua, Honduras, El Salvador y Guatemala; y MAPFRE AMÉRICA aportará su participación mayoritaria en sus filiales de El Salvador. El acuerdo dará lugar a la aseguradora líder de Centroamérica.
- BANCO DO BRASIL, para negociar la constitución de una alianza estratégica en los negocios de Personas, Seguros Generales y Autos, que consolidará la posición conjunta de ambos socios en el mercado brasileño, y dará lugar a uno de los más importantes grupos aseguradores de Brasil, (el mayor en seguros de personas y segundo en seguro de daños) con una cuota de mercado del 16 por 100.
- FINIBANCO (Portugal), para adquirir el 50 por 100 de su filial aseguradora de Vida FINIBANCO VIDA. El acuerdo alcanzado supone que FINIBANCO distribuirá en exclusiva a través de su red bancaria productos de Vida de FINIBANCO VIDA, y productos de No Vida de MAPFRE SEGUROS GERAIS; a su vez, MAPFRE impulsará y promoverá en su red de agentes en Portugal la distribución de determinados productos financieros del banco.

Estos acuerdos, cuando entren en vigor, fortalecerán la posición de MAPFRE en los mercados de Centroamérica, Brasil y Portugal, y ampliarán sus oportunidades de crecimiento.

MAPFRE y sus filiales han seguido recibiendo en 2009 numerosos premios y reconocimientos a su trayectoria empresarial, y a su actuación responsable frente a sus empleados y a la Sociedad. Merece destacarse el otorgado por la revista financiera *Business Week*, que ha incluido a MAPFRE como única entidad aseguradora entre las 40 mejores empresas del mundo en 2009, en el puesto 21. Por otra parte, MAPFRE ha sido elegida por cuarto año consecutivo por la revista *Reactions*, del grupo Euromoney, como la mejor aseguradora de Latinoamérica; la revista financiera *World Finance* ha premiado por segundo año consecutivo a MAPFRE como la mejor aseguradora de España; y nuestra entidad se ha situado en el puesto 315 del ranking de las 500 mayores empresas del mundo, publicado por la revista estadounidense *Fortune*, avanzando 94 puestos respecto al año anterior.



## Principales magnitudes

El patrimonio neto consolidado del Grupo se ha incrementado en el ejercicio 2009 en un 24,1 por 100, alcanzando la cifra de 7.093,8 millones de euros. Esta positiva evolución refleja fundamentalmente los buenos resultados obtenidos por el conjunto de nuestras filiales, de los que son expresivos los siguientes datos:

— Las primas se han incrementado en un 9,1 por 100 hasta los 15.606,8 millones de euros, y los ingresos totales consolidados en un 6,3 por 100 alcanzando los 18.830,4 millones de euros. En el exterior, nuestras primas han aumentado en un 22,8 por 100, alcanzando los 8.357,1 millones de euros, gracias al crecimiento sostenido de MAPFRE AMÉRICA y a la aportación de COMMERCE GROUP; en España, donde mantenemos una clara posición de liderazgo, nuestras primas han decrecido en un 2,2 por 100. Al cierre de 2009, el negocio exterior suponía un 50,6 por 100 de las primas agregadas totales, frente al 45 por 100 en 2008.

— Los patrimonios administrados de seguros de Vida, fondos de pensiones y fondos de inversión han crecido en un 3,6 por 100.

— El beneficio neto consolidado ha alcanzado la cifra de 926,8 millones de euros, superior en un 2,9 por 100 a la del ejercicio anterior. Por su parte, el beneficio por acción ha pasado de 33,5 a 32,54 céntimos de euro, registrando una ligera disminución como consecuencia de las ampliaciones de capital realizadas en el ejercicio.

## Cotización de nuestras acciones

La evolución del mercado bursátil continuó siendo negativa durante el primer trimestre del 2009, pero evolucionó favorablemente desde entonces hasta el final del año. En este contexto, el precio de nuestra acción en Bolsa se ha incrementado en 2009 en un 22 por 100, hasta los 2,927 euros. En el mismo período, el índice sectorial DJ STOXX INSURANCE se ha revalorizado un 12,6 por 100, mientras que el índice selectivo español IBEX 35 ha registrado un aumento del 29,8 por 100.

## Dividendos

Nuestra sociedad ha pagado a lo largo de 2009 el dividendo complementario de 2008 (8 céntimos de euro por acción), y un dividendo a cuenta del propio ejercicio 2009 (7 céntimos por acción), lo que hace un total de 15 céntimos por acción, cifra superior en un 7,14 por 100 a los 14 céntimos pagados en 2008. Como hicimos ya con el dividendo a cuenta de 2008, se ha facilitado a los accionistas la posibilidad de reinvertir el dividendo complementario del ejercicio 2008 y el dividendo a cuenta del ejercicio 2009 en acciones nuevas, mediante dos ampliaciones de capital con derecho de suscripción preferente. Estas ampliaciones han vuelto a tener una acogida muy positiva, aportando en conjunto nuevos recursos patrimoniales por importe de 318 millones de euros. CARTERA MAPFRE, nuestro mayor accionista, ha ejercido íntegramente su derecho de suscripción preferente, y ha adquirido además derechos adicionales, incrementando ligeramente su posición mayoritaria en MAPFRE S.A. hasta el 64,2 por 100; CAJA MADRID también ha ejercido íntegramente su derecho de suscripción preferente.

El Consejo de Administración propone a la Junta General el pago de un dividendo complementario de 2009 de 8 céntimos de euro por acción.

## Perspectivas

Las previsiones de los principales organismos internacionales apuntan a una recuperación de la actividad económica mundial a lo largo del ejercicio 2010, aunque con notables diferencias interregionales; así, mientras que para las economías avanzadas se esperan tasas de crecimiento reducidas, para algunas economías emergentes se pronostican ritmos de expansión elevados. En España, la salida de la recesión será más lenta y tardía que en el resto del área euro, debido a las especiales características de la economía española.



Pese a ello, los órganos de gobierno MAPFRE mantienen su confianza en que el Grupo continuará obteniendo tasas positivas de crecimiento y niveles de rentabilidad adecuados a su negocio, teniendo en cuenta los siguientes factores:

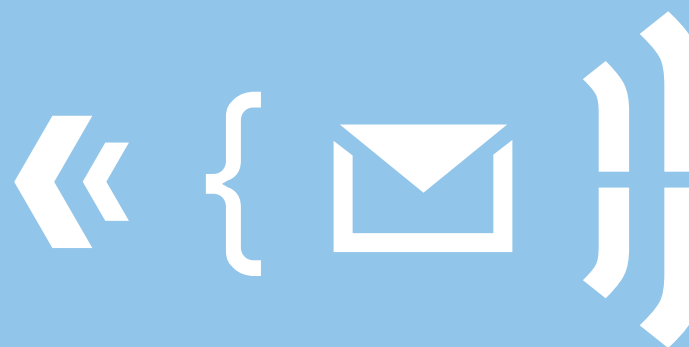
- a) La diversificación geográfica de nuestro negocio, que en más de su 50 por 100 se desarrolla en países distintos de España, y que se verá reforzada en el ejercicio con la incorporación de los nuevos proyectos antes mencionados.
- b) La fortaleza de nuestras redes de distribución y de nuestro modelo de gestión del negocio asegurador, y su creciente capacidad para integrar nuevos canales de distribución.
- c) La consolidación del aprovechamiento de las sinergias derivadas de las modificaciones estructurales que hemos llevado a cabo en los últimos años.
- d) El mantenimiento de una gestión prudente y profesional de nuestras inversiones.
- e) Nuestra cultura de empresa, basada en principios y valores, que hace que exista un firme compromiso con MAPFRE de directivos, empleados, y colaboradores, factor clave de nuestro desarrollo empresarial.

Todo ello nos permitirá afianzar nuestra posición de liderazgo, y seguir obteniendo resultados recurrentes elevados.

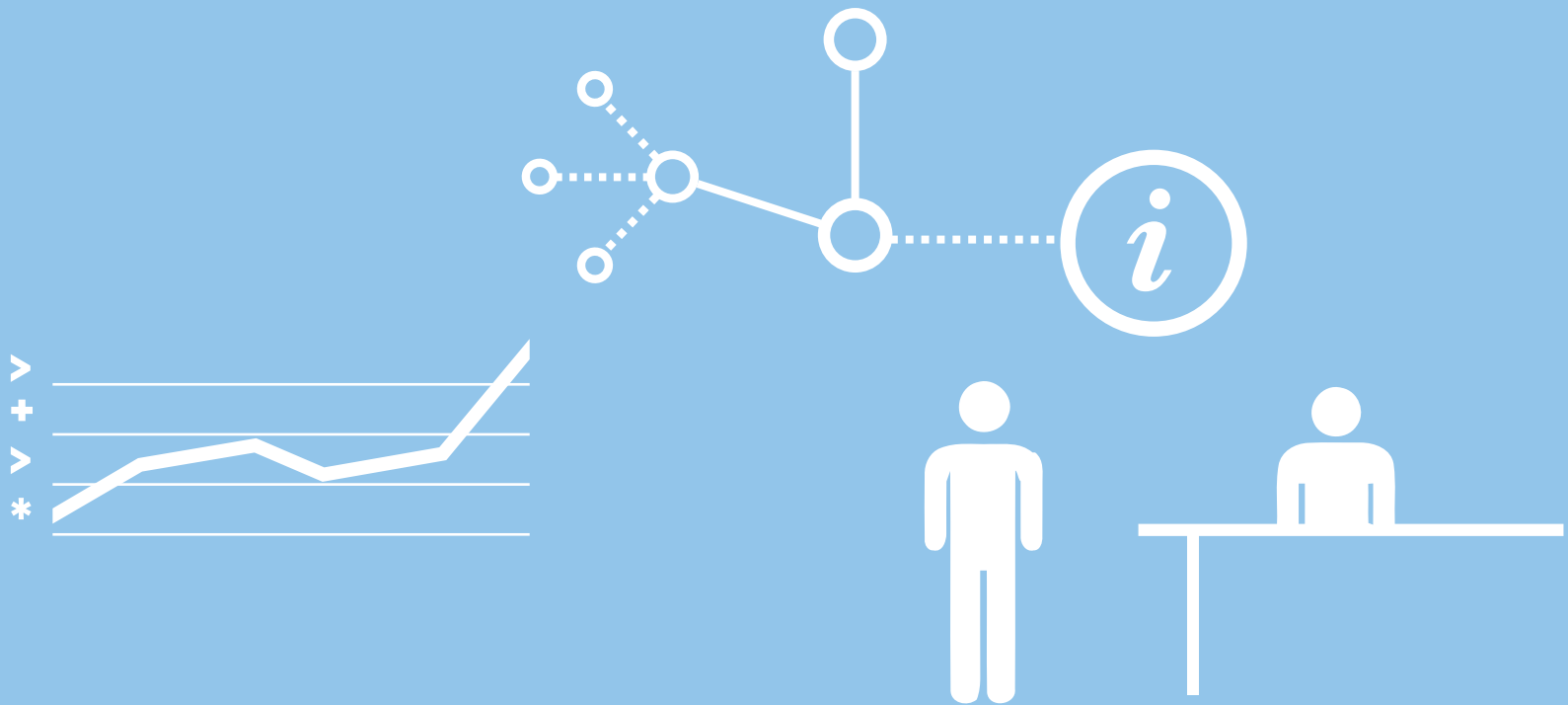
Quiero concluir esta carta con un reconocimiento expreso a nuestros accionistas, a nuestros clientes, a los organismos supervisores, y en general a todos quienes nos han dispensado su confianza y respaldo a lo largo del pasado ejercicio; y a los equipos humanos de MAPFRE (consejeros, directivos, empleados, delegados y agentes y colaboradores), que han hecho posible con su esfuerzo y acierto los excelentes resultados que presentamos.

Un saludo muy cordial,

José Manuel Martínez  
PRESIDENTE



# 3 Información general



**MAPFRE es un grupo empresarial español independiente, que desarrolla actividades aseguradoras, reaseguradoras, financieras, inmobiliarias y de servicios. Su origen reside en una entidad mutua creada en 1933 por la Agrupación de Propietarios de Fincas Rústicas de España.**

**La sociedad matriz del Grupo es la sociedad holding MAPFRE S.A., cuyas acciones cotizan en las Bolsas de Madrid y Barcelona, y forman parte de los índices IBEX 35, DOW JONES Stoxx Insurance, MSCI Spain, FTSE All-World Developed Europe Index, FTSE4Good y FTSEGood IBEX.**

**La propiedad de la mayoría de las acciones de MAPFRE S.A. corresponde a FUNDACIÓN MAPFRE, lo que garantiza la independencia del Grupo y su estabilidad institucional. FUNDACIÓN MAPFRE desarrolla actividades de interés general en las áreas de Acción Social, Ciencias del Seguro, Cultura, Seguridad Vial, Prevención, Salud y Medio Ambiente.**

**MAPFRE tiene una posición destacada de liderazgo en el Seguro Español, y una relevante proyección internacional en Seguro Directo, Reaseguro y Asistencia. Al cierre del ejercicio ocupaba el octavo puesto en el ranking europeo de Seguro No Vida, y la primera posición en el de América Latina.**

**Desde el año 2000 tiene establecida una importante alianza estratégica con CAJA MADRID, matriz del cuarto mayor grupo financiero español, cuyo objetivo es lograr el máximo aprovechamiento de las potencialidades de las redes comerciales de ambos grupos en la distribución de productos aseguradores y financieros.**

## ► Implantación internacional

Además de en España, las sociedades del Grupo operan en un total de 42 países a través de 151 sociedades. En la actividad de Seguro Directo, MAPFRE está implantada en todos los principales países de América Latina –en cuya área geográfica tiene una posición de liderazgo en Seguros No Vida–, en los Estados Unidos de América, Portugal, Turquía y Filipinas. En la actividad de Asistencia opera en 40 países.

Además el Grupo cuenta con una reaseguradora profesional –MAPFRE RE– que desarrolla su actividad en todo el mundo, contando para ello con tres sociedades filiales y 15 oficinas de representación. Al cierre del ejercicio 2009, MAPFRE RE ocupaba el puesto 14 en el ranking del reaseguro mundial.

En conjunto, a cierre del ejercicio 2009 el Grupo tenía en países distintos de España un total de 2.528 oficinas y 18.072 empleados.

○ ● ●	Argentina
○ ● ●	Brasil
○ ●	Canadá
○ ● ●	Chile
○ ● ●	Colombia
●	Costa Rica
●	Ecuador
● ●	El Salvador
○ ● ●	Estados Unidos
● ●	Guatemala
● ●	Honduras
○ ● ●	México
● ●	Nicaragua
●	Panamá
●	Paraguay
● ●	Perú
● ●	Puerto Rico
● ●	República Dominicana
● ●	Uruguay
○ ● ●	Venezuela

○ ●	Alemania
○ ●	Bélgica
●	Francia
○ ●	Grecia
●	Hungría
●	Irlanda
○ ●	Italia
●	Luxemburgo
○ ● ●	Portugal
○ ●	Reino Unido
●	Rusia
● ●	Turquía

●	Bahrein
●	Emiratos Árabes
●	China
○ ● ●	Filipinas
●	India
●	Jordania

●	Argelia
●	Egipto
●	Libia
●	Túnez

○ REASEGURO ● ASISTENCIA ● SEGURO DIRECTO

## ► Implantación en España

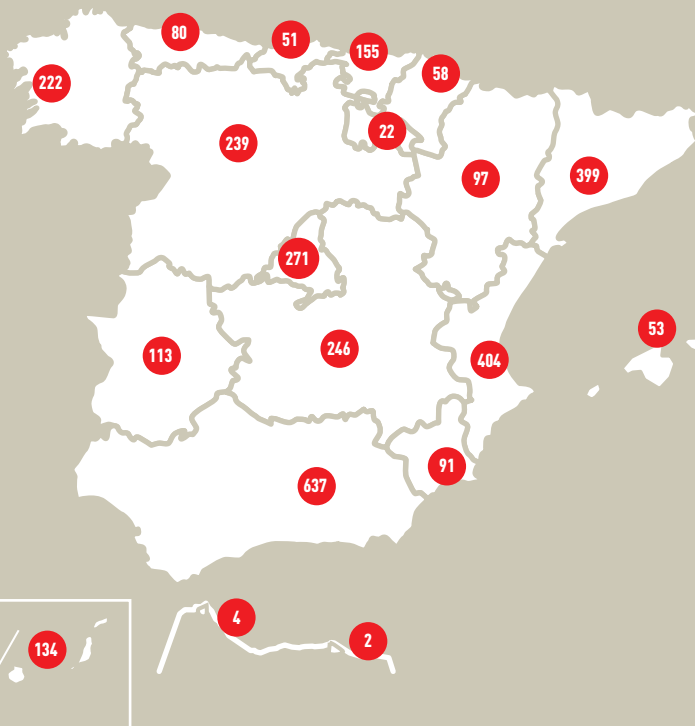
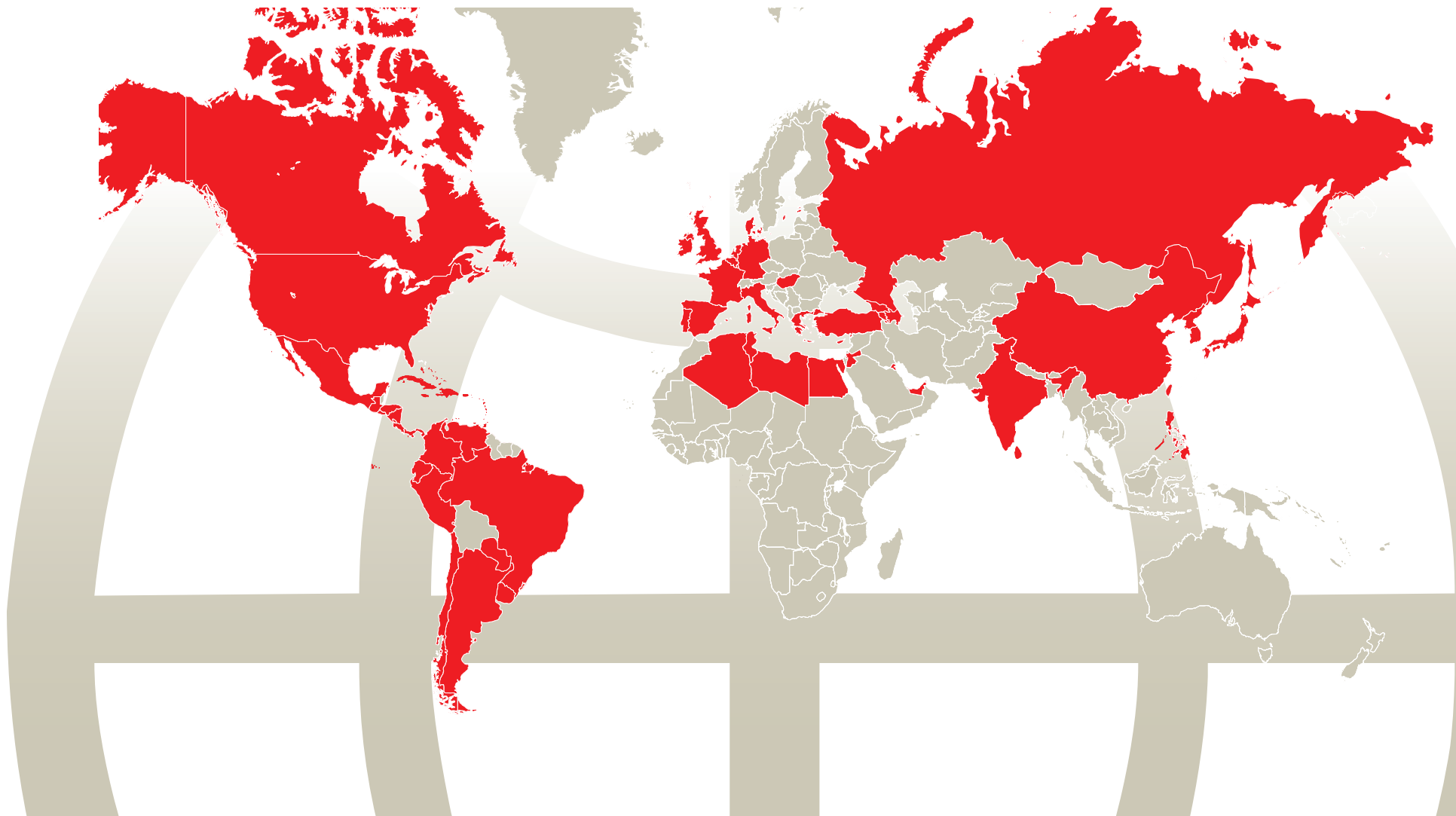
Las actividades del Grupo MAPFRE en España se desarrollan a través de 85 sociedades, entre las que destacan por su importancia las aseguradoras MAPFRE FAMILIAR, MAPFRE VIDA, MAPFRE EMPRESAS y MAPFRE CAUCIÓN Y CRÉDITO.

La Red Comercial de MAPFRE es la más amplia del Seguro Español, y una de las de mayor dimensión de las del conjunto de las entidades financieras. Al cierre del ejercicio 2009, integraban dicha Red 438 oficinas directas, dotadas con dirección y personal propios; 2.793 oficinas delegadas, gestionadas por agentes profesionales y sus empleados; 47 oficinas de la red específica de MAPFRE VIDA; y 22.104 agentes y colaboradores.

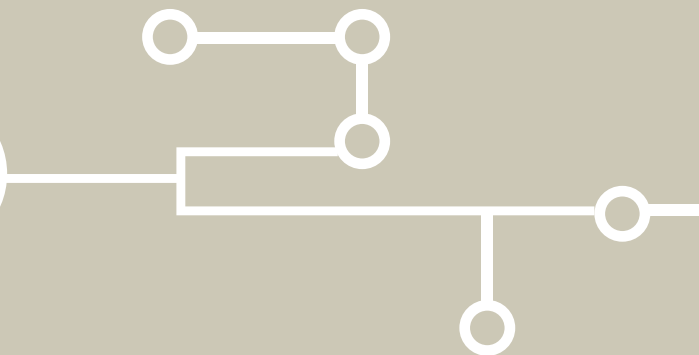
El conjunto de estas oficinas se agrupa en 39 gerencias, órganos que dirigen y coordinan la actuación de la Red en un área determinada, normalmente coincidente con una o varias provincias; dichas gerencias se integran en ocho Direcciones Generales Territoriales y una Dirección Territorial.

Andalucía	<b>637</b>
Aragón	<b>97</b>
Asturias	<b>80</b>
Cantabria	<b>51</b>
Castilla-La Mancha	<b>246</b>
Castilla y León	<b>239</b>
Cataluña	<b>399</b>
Ceuta	<b>4</b>
Comunidad de Madrid	<b>271</b>
Comunidad Valenciana	<b>404</b>

Extremadura	<b>113</b>
Galicia	<b>222</b>
Islas Baleares	<b>53</b>
Islas Canarias	<b>134</b>
La Rioja	<b>22</b>
Melilla	<b>2</b>
Murcia	<b>91</b>
Navarra	<b>58</b>
País Vasco	<b>155</b>
Total de oficinas	<b>3.278</b>



**TOTAL DE  
3.278  
OFICINAS**



## ► Ratings

### Standard & Poor's

Entidad	2009	2008
<b>MAPFRE S.A.</b> (Rating Emisor Deuda)	<b>A+</b> Perspectiva estable	<b>A+</b> Perspectiva negativa
<b>MAPFRE S.A.</b> (Deuda Senior €275 MM)	<b>A+</b> Perspectiva estable	<b>A+</b> Perspectiva negativa
<b>MAPFRE S.A.</b> (Deuda subordinada €700 MM)	<b>A-</b> Perspectiva estable	<b>A-</b> Perspectiva negativa
<b>MAPFRE EMPRESAS</b> (Rating Fortaleza Financiera)	<b>AA</b> Perspectiva estable	<b>AA</b> Perspectiva negativa
<b>MAPFRE RE</b> (Rating Fortaleza Financiera)	<b>AA</b> Perspectiva estable	<b>AA</b> Perspectiva negativa
<b>THE COMMERCE GROUP</b> (Rating Fortaleza Financiera)	<b>A</b> Perspectiva estable	<b>A</b> Perspectiva estable
<b>THE COMMERCE GROUP</b> (Deuda Senior \$300 MM)	<b>BBB</b>	<b>BBB</b>

### Moody's

Entidad	2009	2008
<b>MAPFRE EMPRESAS</b> (Rating Fortaleza Financiera)	<b>Aa3</b> [Perspectiva negativa]	<b>Aa3</b> [Perspectiva negativa]
<b>MAPFRE ASISTENCIA</b> (Rating Fortaleza Financiera)	<b>A1</b> Perspectiva negativa	<b>A1</b> Perspectiva estable
<b>MAPFRE ARGENTINA SEGUROS</b> (Rating Fortaleza Financiera)	<b>Ba3</b> Perspectiva estable	<b>Ba3</b> Perspectiva estable
<b>MAPFRE ARGENTINA SEGUROS DE VIDA</b> (Rating Fortaleza Financiera)	<b>Ba3</b> Perspectiva estable	<b>Ba3</b> Perspectiva estable
<b>MAPFRE ARGENTINA A.R.T.</b> (Rating Fortaleza Financiera)	<b>Ba3</b> Perspectiva estable	<b>Ba3</b> Perspectiva estable
<b>THE COMMERCE GROUP</b> (Rating Fortaleza Financiera)	Retirado	<b>A2</b> Perspectiva positiva
<b>THE COMMERCE GROUP</b> (Deuda Senior \$300 MM)	<b>Baa2</b>	<b>Baa2</b>

### A.M. Best

Entidad	2009	2008
<b>MAPFRE RE</b> (Rating Fortaleza Financiera)	<b>A+</b> Perspectiva negativa	<b>A+</b> Perspectiva estable
<b>MAPFRE PRAICO</b> (Rating Fortaleza Financiera)	<b>A (Excelente)</b> Perspectiva estable	<b>A (Excelente)</b> Perspectiva estable
<b>MAPFRE TEPEYAC</b> (Rating Fortaleza Financiera)	<b>A- (Excelente)</b> Perspectiva estable	<b>A- (Excelente)</b> Perspectiva estable
<b>THE COMMERCE GROUP</b> (Rating Fortaleza Financiera)	<b>A+</b> Perspectiva negativa	<b>A+</b> Perspectiva negativa
<b>THE COMMERCE GROUP</b> (Deuda Senior \$300 MM)	<b>a-</b>	<b>a-</b>

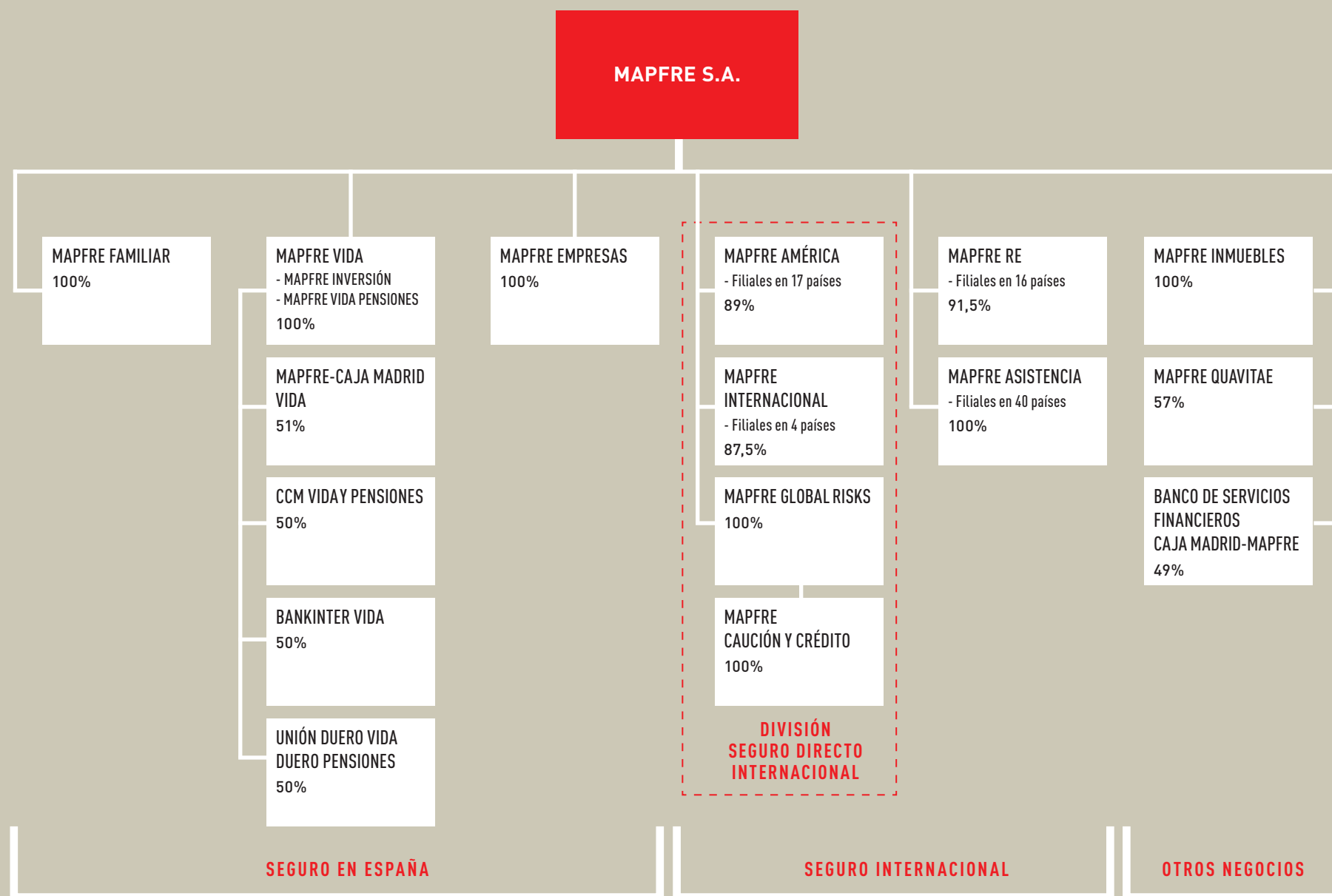
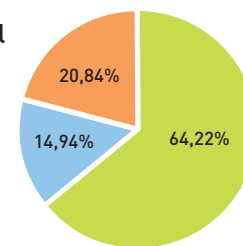
### Fitch

Entidad	2009	2008
<b>MAPFRE BHD</b> (Rating Fortaleza Financiera)	<b>A- (DOM)</b>	<b>A- (DOM)</b>
<b>MAPFRE LA CENTROAMERICANA</b> (Rating Fortaleza Financiera)	<b>AA (SLV)</b> Perspectiva estable	<b>AA+ (SLV)</b> Perspectiva estable
<b>MAPFRE COMPAÑÍA DE SEGUROS DE VIDA DE CHILE</b> (Rating Fortaleza Financiera)	Retirado	<b>A (CHL)</b> Perspectiva estable
<b>TÜRKIYE GENEL SİGORTA</b> (Rating Fortaleza Financiera)	<b>AA (TUR)</b> Perspectiva estable	<b>AA (TUR)</b> Perspectiva estable

► Organigrama corporativo 2009

► Estructura accionarial

- FUNDACIÓN MAPFRE
- CAJA MADRID
- Otros Inversores





# 4 Acontecimientos relevantes del ejercicio





Enero



#### 1 DE ENERO DE 2009

Nace MAPFRE FAMILIAR, como aseguradora Multirriesgo que integra todas las operaciones de seguros No Vida para particulares en España.

#### 22 DE ENERO DE 2009

IBERICAR, sociedad participada por MAPFRE y el grupo portugués Salvador Caetano, formaliza un acuerdo con el grupo Globalia para incorporarse como socios de la compañía Pepecar, con el 50 por 100 de las acciones.

#### 27 DE ENERO DE 2009

MAPFRE refuerza su posición como líder del sector seguros en buscadores de Internet, según un estudio realizado por la consultora Adesis Netlife.

#### 28 DE ENERO DE 2009

La sede de la Dirección General Territorial Centro se traslada de Alcalá de Henares a Valladolid.

#### 29 DE ENERO DE 2009

MAPFRE es galardonada en la edición española de los Premios Medical Economics como mejor aseguradora de servicios sanitarios en 2008.

Febrero



#### 4 DE FEBRERO DE 2009

MAPFRE VIDA lanza el nuevo Fondmapfre Garantizado 904, referenciado a cuatro sólidos valores de las Bolsas europeas, que permite alcanzar hasta un 40 por 100 de rentabilidad a su vencimiento.

#### 5 DE FEBRERO DE 2009

MAPFRE presenta los resultados del año 2008 con un beneficio neto atribuible de 900,7 millones de euros.

#### 16 DE FEBRERO DE 2009

MAPFRE ABRAXAS, filial de MAPFRE ASISTENCIA, es galardonada como Compañía del Año de la Industria del Motor 2009 por el Instituto de Gestión del Transporte del Reino Unido.

#### 17 DE FEBRERO DE 2009

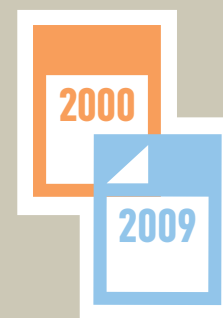
MAPFRE URUGUAY recibe el Premio Nacional a la Excelencia Ciudadana que concede el Centro Latinoamericano de Desarrollo, por su trabajo a favor de la comunidad y su liderazgo institucional.

#### 22 DE FEBRERO DE 2009

La Asociación Portuguesa para la Protección del Consumidor elige el Seguro Multi-Condominio de MAPFRE como uno de los mejores productos que se comercializan en el mercado portugués.

#### 25 DE FEBRERO DE 2009

MAPFRE obtiene la renovación y ampliación del certificado de Gestión Ambiental ISO 14001, emitido por Det Norske Veritas (DNV).



## ► Hechos relevantes de los últimos diez años en el desarrollo y expansión de MAPFRE

2000

- ✓ MAPFRE supera el 10 por 100 de cuota de mercado en España.
- ✓ El SISTEMA MAPFRE supera los 10.000 millones de euros en patrimonios gestionados.
- ✓ Se establece la alianza estratégica con CAJA MADRID.
- ✓ Los fondos propios consolidados del SISTEMA MAPFRE superan los 2.000 millones de euros.
- ✓ El Consejo de Administración de MAPFRE MUTUALIDAD aprueba el Código de Buen Gobierno del SISTEMA MAPFRE.

2001

- ✓ La adquisición de FINISTERRE refuerza la presencia de MAPFRE en el Seguro de Decesos en España.
- ✓ José Manuel Martínez asume la presidencia del SISTEMA MAPFRE en sustitución de Julio Castelo.
- ✓ MAPFRE VIDA cierra el ejercicio como primera entidad del sector asegurador por volumen de primas.
- ✓ Las primas de seguro directo en España superan los 5.000 millones de euros.
- ✓ Los vehículos asegurados por MAPFRE en España superan los 4 millones.

- ▶ Hechos relevantes de los últimos diez años en el desarrollo y expansión de MAPFRE

## 2002

- ✓ Se suscribe el primer Convenio Colectivo del Grupo Asegurador MAPFRE para el trienio 2002-2004.
- ✓ Se aprueba una amplia reestructuración directiva y se crea la Unidad de Seguros de Empresas.
- ✓ El SISTEMA MAPFRE supera los 20.000 millones de euros en patrimonios gestionados.
- ✓ Los Centros de Atención Telefónica de MAPFRE gestionan más de 20 millones de llamadas.
- ✓ Se lanza mapfre@com, portal único de Internet para acceder a todo el Sistema.

## 2003

- ✓ El Consejo de Administración de la SEPI adjudica MUSINI y MUSINI VIDA a MAPFRE CAJA MADRID HOLDING.
- ✓ Standard & Poor's eleva el rating de MAPFRE MUTUALIDAD a AA y los de CORPORACIÓN MAPFRE y MAPFRE RE a AA -.
- ✓ La acción de CORPORACIÓN MAPFRE es incluida en los índices selectivos IBEX 35 y Dow Jones Stoxx Insurance.
- ✓ La capitalización bursátil de CORPORACIÓN MAPFRE supera los 2.000 millones de euros.
- ✓ Se crea MAPFRE ASISTENCIA ORO.
- ✓ El beneficio bruto del SISTEMA MAPFRE supera los 600 millones de euros.

- ▶ Acontecimientos relevantes del ejercicio

### Marzo



#### 3 DE MARZO DE 2009

MAPFRE LA SEGURIDAD (Venezuela) inaugura un Multicentro del Automóvil en Caracas.

#### 9 DE MARZO DE 2009

La Junta General de Accionistas de MAPFRE aprueba las cuentas del Grupo y el dividendo con cargo al ejercicio 2008.

#### 11 DE MARZO DE 2009

La entidad Det Norske Veritas (DNV) concede la certificación ISO 14001:2004 a las instalaciones de Multiservicar Centro (Alcalá de Henares) y Multiservicar Ávila.

#### 12 DE MARZO DE 2009

Los seguros modulares de Salud de MAPFRE FAMILIAR son elegidos por los lectores de la revista *Mi Cartera de Inversión* como mejor seguro del año.

#### 15 DE MARZO DE 2009

El Presidente de MAPFRE, José Manuel Martínez, es incluido en el índice de Valores Empresariales elaborado por Serfusión, que mide cuatro destacados factores: liderazgo, capacidad de comunicación, credibilidad e imagen pública.

#### 17 DE MARZO DE 2009

MAPFRE RE inaugura la sede, en São Paulo, de su nueva filial en Brasil (MAPFRE RE DO BRASIL).

#### 19 DE MARZO DE 2009

MAPFRE es incluida por primera vez, con el puesto número 11, en el prestigioso Ranking de las Empresas más admiradas del mundo de la revista *Fortune*.

#### 30 DE MARZO DE 2009

MAPFRE se sitúa en el puesto número 10 en el Informe Merco 2009 (Monitor Español de Reputación Corporativa), lo que supone un ascenso de tres posiciones respecto al año anterior. El Presidente de MAPFRE, José Manuel Martínez, escala un puesto en este Informe y se coloca en la posición número 19 de líderes empresariales más valorados.

### Abril



#### 1 DE ABRIL DE 2009

La publicidad de MAPFRE es incluida entre Los Mejores de 2008 en los XXXIII Premios de *Cambio 16*.

#### 12 DE ABRIL DE 2009

La Encuesta Mundial Anual del Sector Asegurador realizada por la Revista *Euromoney* concede cinco premios a entidades del Grupo MAPFRE en España, Argentina y Chile, en las categorías de gestión de reclamaciones, transferencia de riesgos, innovación y precio.

#### 13 DE ABRIL DE 2009

Concluye con éxito la ampliación de capital aprobada por el Consejo de Administración de MAPFRE el 10 de marzo para ofrecer a sus accionistas la posibilidad de reinvertir en acciones nuevas el dividendo complementario del ejercicio 2008.

#### 15 DE ABRIL DE 2009

MAPFRE se sitúa en el puesto 315 del Ranking Global de las 2.000 mayores compañías del mundo elaborado por la revista *Forbes*, avanzando 94 puestos respecto al año anterior.

#### 16 DE ABRIL DE 2009

MAPFRE amortiza 550 millones de euros del préstamo puente sindicado de 1.000 millones de euros contraído para adquirir la aseguradora COMMERCE.

#### 20 DE ABRIL DE 2009

MAPFRE presenta el Centro MAPFRE de Medicina del Tenis, instalado en la prestigiosa clínica CIMA de Barcelona, que pretende convertirse en un referente mundial en medicina deportiva.

#### 30 DE ABRIL DE 2009

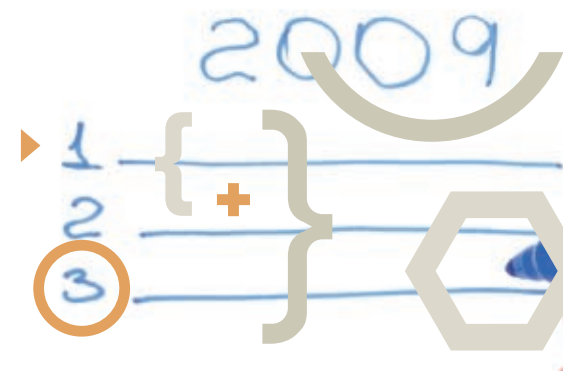
Empiezan a cotizar en las Bolsas de Valores de Madrid y Barcelona las acciones de MAPFRE, emitidas como consecuencia de la ampliación de capital acordada por el Consejo de Administración en su reunión del día 10 de marzo de 2009.

### Mayo



#### 4 DE MAYO DE 2009

MAPFRE TEPEYAC (México) es reconocida por la Comisión Nacional para la Protección y Defensa de los Usuarios de Servicios Financieros como la segunda mejor empresa del país en atención al cliente, y la primera en atención y calidad en los Seguros de Automóviles.



2004

**6 DE MAYO DE 2009**

MAPFRE es incluida en el ranking de reputación corporativa Global Reputation Pulse 2009, elaborado por Reputation Institute y publicado por la revista *Forbes*, en el puesto 170 de las 200 empresas con mejor reputación del mundo, y como la segunda empresa de su sector a nivel mundial.

**10 DE MAYO DE 2009**

MAPFRE QUAVITAE y su filial MAPFRE SABIA BIOINGENIERÍA ARAGONESA reciben el Premio Tecnet 2009 al producto y servicio más innovador, por su participación en el proyecto "T-Asisto", una plataforma que permite prestar servicios de teleasistencia a través de Televisión Digital Terrestre (TDT).

**11 DE MAYO DE 2009**

MAPFRE GENEL YASAM (Turquía) es galardonada con el Premio de Responsabilidad Social del Segundo Congreso de Seguros Active Academy, por el apoyo que la compañía ha dado desde 2007 a un programa de prevención de la drogadicción.

**20 DE MAYO DE 2009**

MAPFRE VIDA lanza GARANTÍA 4, un seguro de ahorro vinculado al índice Euribor a tres meses, que ofrece una rentabilidad acumulada de hasta el 19,71 por 100, con posibilidad de liquidez a partir del primer año.

**26 DE MAYO DE 2009**

MAPFRE VIDA lanza al mercado Todo Vida Dependencia, un nuevo seguro de Vida-Riesgo de renovación anual que incluye una cobertura específica para situaciones de Dependencia Severa y Gran Dependencia.



Junio

**16 DE JUNIO DE 2009**

MAPFRE y BBVA firman un acuerdo de comercialización en Chile por el que la entidad financiera española distribuirá productos aseguradores de MAPFRE. Este acuerdo se enmarca en el convenio global suscrito por ambos grupos en 2008 para el desarrollo de actividades aseguradoras en la región.

**17 DE JUNIO DE 2009**

MAPFRE TEPEYAC (México) recibe el certificado de Empresa Socialmente Responsable (ESR) 2009, otorgado por el Centro Mexicano para la Filantropía (CEMEFI), por asumir voluntaria y públicamente el compromiso de una gestión socialmente responsable como parte de su cultura y estrategia de negocio.

**18 DE JUNIO DE 2009**

MAPFRE VIDA comercializa el nuevo fondo de inversión Fondmapfre Garantizado 907, que ofrece una rentabilidad de

hasta el 40 por 100 en función de la evolución de cuatro índices bursátiles europeos pertenecientes a los sectores financiero, energético y de telecomunicaciones.

**19 DE JUNIO DE 2009**

MAPFRE se sitúa en el octavo puesto entre los grupos aseguradores No Vida de Europa, avanzando tres posiciones respecto al año anterior.

**25 DE JUNIO DE 2009**

La Comisión Delegada de MAPFRE aprueba el Código Ético y de Conducta que debe guiar la actuación laboral de todas las personas que integran el SISTEMA MAPFRE, con el objetivo de que su comportamiento refleje los valores corporativos del Grupo y sus principios de actuación.



Julio

**2 DE JULIO DE 2009**

MAPFRE es considerada la aseguradora con mayor nivel de confianza por parte de los clientes, según un estudio realizado por la consultora Huete&Samhoud, que ha analizado el impacto de la crisis financiera en el sector.

**6 DE JULIO DE 2009**

MAPFRE escala dos posiciones entre las empresas más deseadas para trabajar, y se coloca en el puesto número 16, según el Informe Merco Personas 2009 (Monitor Español de Reputación Corporativa).

**7 DE JULIO DE 2009**

La página web de MAPFRE es elegida una de las tres más accesibles de las empresas del Ibex 35, según un estudio realizado por la consultora Adesis.

**16 DE JULIO DE 2009**

MAPFRE avanza 69 posiciones en el ranking de las 500 mayores empresas del mundo, elaborado y publicado por la revista estadounidense *Fortune*, y se sitúa en el puesto 394.

**21 DE JULIO DE 2009**

Los seguros modulares de Salud de MAPFRE FAMILIAR son elegidos entre las 100 mejores ideas empresariales de 2008 por la revista *Actualidad Económica*, que destaca con estos premios la innovación en productos y servicios.

**22 DE JULIO DE 2009**

MAPFRE COLOMBIA ocupa el tercer puesto en el informe MERCOS 2009 del sector asegurador, y la posición 72 en el de las empresas del país, ascendiendo 27 puestos respecto al año anterior. Su presidenta, Victoria Bejarano, es incluida por primera vez en el ranking del informe MercoLíderes que se elabora anualmente en ese país latinoamericano.

- ✓ Los ingresos totales por operaciones del SISTEMA MAPFRE superan los 10.000 millones de euros.
- ✓ Los vehículos asegurados por MAPFRE en España superan los 5 millones.
- ✓ El número de hogares asegurados por MAPFRE SEGUROS GENERALES en España supera la cifra de 2 millones.
- ✓ Se lleva a cabo una ampliación de capital de CORPORACIÓN MAPFRE por importe de 500 millones de euros.
- ✓ MAPFRE toma una participación mayoritaria en QUAVITAE, empresa española líder en la atención sociosanitaria integral a personas mayores.
- ✓ MAPFRE entra en el mercado chino constituyendo ROAD CHINA ASSISTANCE, dedicada a la comercialización de programas de asistencia.

2005

- ✓ Las primas de seguro del SISTEMA MAPFRE superan los 10.000 millones de euros.
- ✓ La capitalización bursátil de CORPORACIÓN MAPFRE supera los 3.000 millones de euros.
- ✓ EL SISTEMA MAPFRE supera los 30.000 millones de euros en patrimonios gestionados.
- ✓ El Consejo de Administración de la SEPI adjudica CLINISAS a MAPFRE CAJA SALUD.
- ✓ MAPFRE toma una participación mayoritaria en NOSSA CAIXA SEGUROS E PREVIDENCIA, aseguradora brasileña de Vida y Previsión.
- ✓ El número de empleados del SISTEMA MAPFRE supera la cifra de 20.000.
- ✓ MAPFRE se sitúa como el primer grupo asegurador del ramo de No Vida en Latinoamérica por volumen de primas.
- ✓ Todas las fundaciones de ámbito nacional se integran en FUNDACIÓN MAPFRE.

## 2006

- ✓ MAPFRE se dota de una nueva estructura corporativa.
- ✓ El beneficio bruto supera los 1.000 millones de euros.
- ✓ La capitalización bursátil de MAPFRE S.A. supera los 4.000 millones de euros.
- ✓ Acuerdo con Caja Castilla La Mancha para desarrollar el negocio de seguro de Vida y planes de pensiones de dicha Caja.
- ✓ Las acciones de MAPFRE S.A. se incorporan al índice de Responsabilidad Social "Footsie4Good".

## 2007

- ✓ Acuerdo con Bankinter para el desarrollo del negocio de vida y pensiones.
- ✓ Adquisición del 80 por 100 de las entidades aseguradoras turcas GENEL SIGORTA y GENEL YASAM.
- ✓ Oferta de adquisición del grupo asegurador estadounidense COMMERCE, especializado en el seguro de automóviles.
- ✓ Acuerdo para la reorganización de la Alianza Estratégica con CAJA MADRID.
- ✓ Se superan los 6 millones de vehículos asegurados en España.

### 24 DE JULIO DE 2009

MAPFRE presenta el libro *De Mutua a Multinacional*, que analiza los primeros 75 años de la historia de MAPFRE, elaborado por los profesores Gabriel Tortella, Leonardo Caruana y José Luis García Ruiz.

### 29 DE JULIO DE 2009

MAPFRE TEPEYAC (México) gana nueve posiciones en el ranking 2009 de las mejores empresas para trabajar en el país, elaborado por el Instituto Great Place to Work entre más de 300 multinacionales, y se sitúa en la posición 35.

### 30 DE JULIO DE 2009

MAPFRE ocupa la duodécima posición en el estudio "Las mejores empresas para trabajar" en España que elabora la revista *Actualidad Económica*, ascendiendo 25 puestos en el último año. En este ranking se valoran las condiciones laborales y la gestión de recursos humanos en las principales compañías que operan en España.



## Agosto

### 3 DE AGOSTO DE 2009

MAPFRE TEPEYAC (México) es reconocida por quinto año consecutivo como una de las 50 empresas más innovadoras del país según la revista *Information Week*. La entidad ocupa en 2009 el segundo lugar del ranking, por su proyecto de automatización que agiliza la peritación de los siniestros.

### 5 DE AGOSTO DE 2009

MAPFRE COLOMBIA es reconocida por la revista *Dinero* como la cuarta empresa de seguros del país con mayor índice de notoriedad, según el estudio Top of Mind, un informe elaborado a través de encuestas en las principales ciudades del país, que mide la fortaleza de la marca y su impacto en la sociedad.

### 23 DE AGOSTO DE 2009

MAPFRE lidera el ranking de las aseguradoras más visibles en Internet según el Estudio de posicionamiento en buscadores elaborado por Seosolución, y repite como la compañía de seguros más consultada por los usuarios de la red en los principales buscadores.

### 24 DE AGOSTO DE 2009

MAPFRE COLOMBIA inaugura un nuevo Centro Integral de Servicios en la ciudad de Barranquilla.

## Septiembre



### 2 DE SEPTIEMBRE DE 2009

MAPFRE VIDA lanza un Seguro de Ahorro-Inversión a tres años, vinculado al Euribor a 3 meses, que ofrece un interés efectivo mínimo anual del 3 por 100.

### 20 DE SEPTIEMBRE DE 2009

La web de MAPFRE es reconocida como la más accesible entre las 30 grandes compañías aseguradoras que operan en España, según un estudio de AdesisNetlife.

### 23 DE SEPTIEMBRE DE 2009

Dos seguros comercializados por la filial de MAPFRE en Portugal son elegidos entre los mejores productos del mercado por la revista *Dinheiro & Direitos*.

### 27 DE SEPTIEMBRE DE 2009

MAPFRE es elegida la mejor compañía de Seguro Directo de Latinoamérica por la revista *Reactions*, del grupo Euromoney, por cuarto año consecutivo.



## Octubre

### 5 DE OCTUBRE DE 2009

MAPFRE ocupa el puesto 21 en el listado de las 40 Mejores Compañías del Mundo 2009 publicado por la revista financiera *Business Week*, y es la única aseguradora incluida en el mismo.

### 6 DE OCTUBRE DE 2009

MAPFRE y BANCO DO BRASIL firman un acuerdo de intenciones para negociar la constitución de una alianza estratégica, con el objetivo de desarrollar conjuntamente los negocios aseguradores de ambos grupos en el mercado brasileño.

### 6 DE OCTUBRE DE 2009

MAPFRE VIDA lanza el nuevo fondo de inversión Fondmapfre Garantizado 911, que ofrece la posibilidad de obtener una rentabilidad de hasta el 30 por 100 en función de la evolución de cuatro índices bursátiles europeos.

### 7 DE OCTUBRE DE 2009

MAPFRE DO BRASIL es reconocida por el Instituto Great Place to Work como la 40ª mejor empresa para trabajar en el país.

### 18 DE OCTUBRE DE 2009

José Manuel Martínez, Presidente de MAPFRE, es galardonado por la Cámara de Comercio Española en Chile con el Premio Mejor Empresario Español, por su contribución a la mejora de la sociedad de este país.



#### 26 DE OCTUBRE DE 2009

El Consejo de MAPFRE acuerda abonar un dividendo a cuenta de 0,07 euros por acción, igual al dividendo a cuenta abonado en 2008.

#### 28 DE OCTUBRE DE 2009

El Presidente de MAPFRE, José Manuel Martínez, recibe el Premio Tintero que anualmente entrega la Asociación de Periodistas de Información Económica (APIE) a personas que facilitan la labor informativa de este colectivo.

### Noviembre



#### 1 DE NOVIEMBRE DE 2009

MAPFRE aparece como la primera multinacional aseguradora de América Latina en el Ranking 2008 de Grupos Aseguradores en la región que publica FUNDACIÓN MAPFRE.

#### 5 DE NOVIEMBRE DE 2009

MAPFRE es galardonada con el Premio Latinoamericano a la Responsabilidad de Empresas que concede el Foro Ecuménico Social, que reconoce la contribución al fortalecimiento de la cultura de la responsabilidad corporativa y al establecimiento de criterios internacionales sobre RSC, así como las mejores prácticas en esta materia.

#### 9 DE NOVIEMBRE DE 2009

La Asociación Española de Normalización y Certificación (AENOR) renueva el certificado de calidad ISO 9001-2000 a MAPFRE FAMILIAR, que garantiza que la gestión que realiza el área de prestaciones de Automóviles y en los centros médicos de atención a lesionados en accidentes de automóviles mantienen todos los requisitos de calidad establecidos por esta norma.

#### 10 DE NOVIEMBRE DE 2009

La revista financiera *World Finance* premia por segundo año consecutivo a MAPFRE como la Mejor Aseguradora de España.

#### 24 DE NOVIEMBRE DE 2009

MAPFRE TEPEYAC (México) es reconocida como Empresa de Equidad de Género por el Instituto Nacional de Mujeres en reconocimiento a la labor para garantizar las mismas condiciones de trabajo y oportunidades de desarrollo a hombres y mujeres.

#### 30 DE NOVIEMBRE DE 2009

MAPFRE es premiada como la Mejor Marca del año 2009 por PRnoticias. El galardón la distingue como empresa sólida, con identidad corporativa reconocida y respetada, y con proyección en España y Latinoamérica.

### Diciembre



#### 2 DE DICIEMBRE DE 2009

MAPFRE ARGENTINA es galardonada con el Premio Prestigio Seguros Ejecutivos 2009, concedido por el Centro de Estudios de Opinión Pública y la empresa Comunica.

#### 7 DE DICIEMBRE DE 2009

La consultora Interbrand, perteneciente al grupo publicitario Omnicom, elige a MAPFRE entre las 30 marcas más valiosas de España.

#### 10 DE DICIEMBRE DE 2009

El seguro de hogar Multi-Casa de MAPFRE en Portugal es elegido mejor producto del mercado por la Asociación Portuguesa para la Protección del Consumidor.

#### 13 DE DICIEMBRE DE 2009

MAPFRE PARAGUAY se sitúa en el segundo puesto del ranking de las Mejores Empresas para Trabajar de ese país, publicado por el Instituto Great Place to Work Paraguay.

#### 14 DE DICIEMBRE DE 2009

José Manuel Martínez, Presidente de MAPFRE, es elegido uno de los 100 Hombres y Mujeres Iberoamericanos del año por el diario *El País*.

#### 20 DE DICIEMBRE DE 2009

MAPFRE FAMILIAR adquiere a Admiral Group el 25 por 100 de Rastreator.com, un comparador online de precios de seguros.

#### 29 DE DICIEMBRE DE 2009

MAPFRE y GRUPO MUNDIAL (Panamá) firman una alianza estratégica para desarrollar conjuntamente las actividades aseguradoras de ambos grupos en Centroamérica, a través de una sociedad holding en la que MAPFRE tendrá una participación del 65 por 100.

#### 30 DE DICIEMBRE DE 2009

MAPFRE y FINIBANCO (Portugal) firman un acuerdo para la adquisición por parte de MAPFRE del 50 por 100 de la filial aseguradora de Vida de la entidad portuguesa FINIBANCO VIDA.

#### 31 DE DICIEMBRE DE 2009

Concluye el proceso de reestructuración organizativa y operativa de los diferentes negocios de seguros de empresas que venía desarrollando MAPFRE, que quedan integrados con efecto 1 de enero de 2009 en las entidades MAPFRE GLOBAL RISKS y MAPFRE EMPRESAS.

## 2008

- ✓ Adquisición de COMMERCE, de las filiales de Vida y Pensiones de CAJA DUERO y de ATLAS (Ecuador).
- ✓ Plan de reinversión de dividendos.
- ✓ Conclusión del proceso de reorganización de la Alianza Estratégica con CAJA MADRID.
- ✓ Creación de MAPFRE FAMILIAR.
- ✓ Absorción de MAPFRE AMÉRICA VIDA por MAPFRE AMÉRICA.
- ✓ Anuncio de la reorganización de la UNIDAD DE EMPRESAS y la UNIDAD INTERNACIONAL.

## 2009

- ✓ Escisión de la Unidad de Empresas en dos entidades diferentes, MAPFRE GLOBAL RISKS y MAPFRE SEGUROS DE EMPRESAS.
- ✓ El negocio exterior supone el 50,6 por 100 de las primas totales.
- ✓ Acuerdo con FINIBANCO (Portugal) para la adquisición del 50 por 100 de FINIBANCO VIDA.
- ✓ MAPFRE es elegida por cuarto año consecutivo la mejor aseguradora de Latinoamérica.
- ✓ Acuerdo de intenciones con BANCO DO BRASIL.
- ✓ Acuerdo para el desarrollo conjunto de actividades aseguradoras con GRUPO MUNDIAL (Panamá).