

4

corrección y eliminación de defectos y daños



4. CORRECCIÓN Y ELIMINACIÓN DE DEFECTOS Y DAÑOS

4.1. Productos para la corrección de defectos y daños

4.1.1. Lijas

4.1.2. Pulimentos y abrillantadores

4.1.3. Renovadores

4.1.4. Productos específicos

4.1.5. Productos auxiliares

4.2. Útiles y herramientas

4.2.1. Tacos de lijado

4.2.2. Lijadoras

4.2.3. Pulidoras

4.2.4. Equipos auxiliares

4.3. Metodología

4.3.1. Operaciones preliminares

4.3.2. Abrillantado

4.3.3. Pulido

4.3.4. Eliminación mediante abrasión

4.3.5. Eliminación mediante productos químicos

4.3.6. Recomendaciones para la eliminación de pequeños defectos

4.3.7. Procesos de repintado

Pasta gruesa de pulir

Es una pasta de alta abrasión, utilizada para un desbastado agresivo y rápido. Contiene una partícula de 3 micras, aproximadamente. La abrasión viene condicionada por las características del propio producto, por el tipo de pintura y por la almohadilla utilizada (piel de cordero o sintética).

Esta pasta se diferencia si va a ser empleada a mano o a máquina. Es más adecuada para el tratamiento de grandes superficies su aplicación a máquina. Se pulirá a bajas revoluciones, para dejar actuar al producto, evitando calentar en exceso la superficie.

Pasta abrasiva fina

Es un producto abrasivo fino, con un tamaño aproximado de partícula de una micra, que puede eliminar marcas de lijas de grano P1500 o marcas de pasta de pulir gruesas.



Pulimentos finos

Las características del producto y las condiciones de utilización son similares a las de la pasta abrasiva gruesa.

Pulimento fino

Es un compuesto abrasivo fino, apropiado para rectificar las marcas de lijado de grano P2000 o las pastas abrasivas finas. Para conseguir un acabado óptimo, se debe realizar un abrillantado final.



Proceso de pulido

Están disponibles, según su función, en líquido o crema, igual que los pulimentos y abrillantadores. En algunos casos, contienen aditivos protectores del vehículo, que, además de proporcionar brillo, ayudan a proteger frente a los agentes atmosféricos.

Aunque están más indicados para superficies plásticas, gomas, etc., para disimular o disfrazar daños como pequeños rozones, en ocasiones, también se utilizan en la capa de pintura, eliminando defectos causados en el pintado, como pulverizados.



Aplicación de un renovador

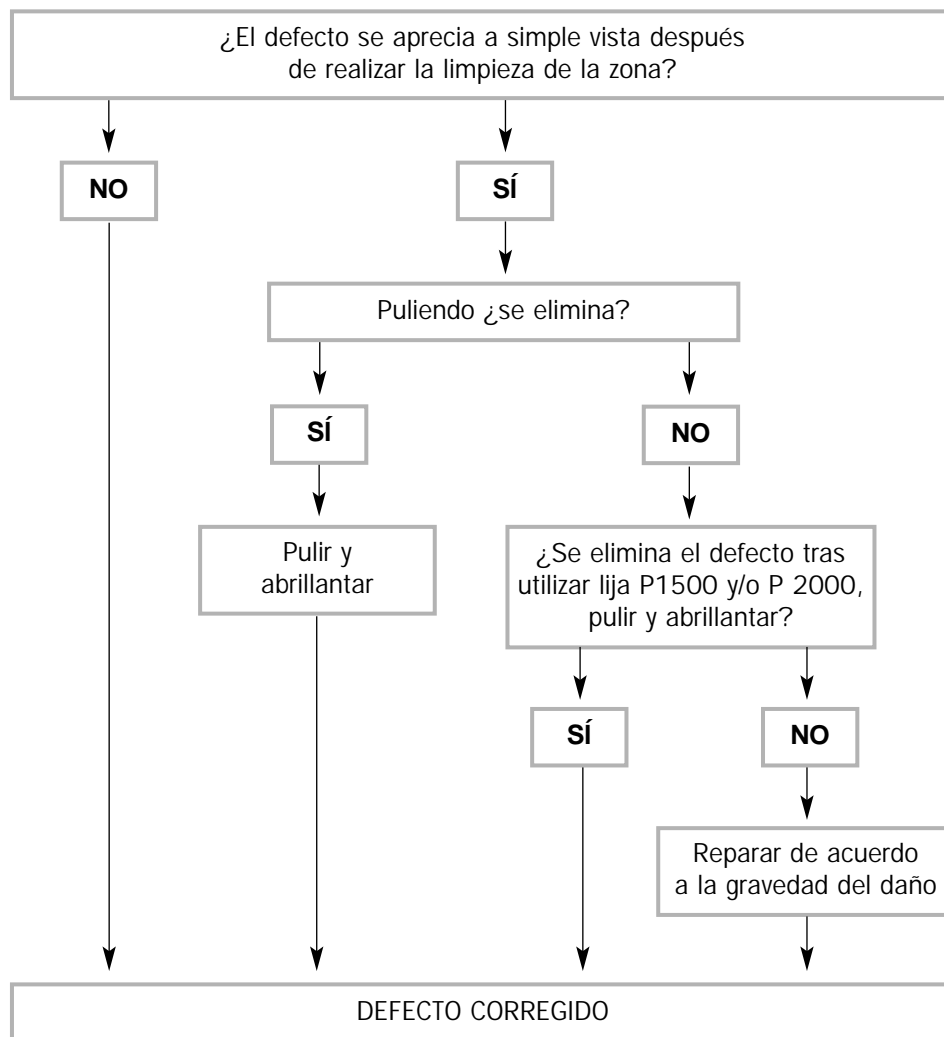
En el mercado hay varios fabricantes de renovadores y ofrecen una amplia gama. Se aconseja utilizar productos exentos de siliconas, ya que producirían defectos en posteriores pintados del vehículo o podrían contaminar a otros vehículos que se encuentren cerca de la reparación.

Se exponen diversos tipos de renovadores: del color, de cristales y de plásticos y gomas.

Renovador del color

Es conocido como protector de alto brillo. Se emplea generalmente a mano, aunque también es utilizable a máquina, a bajas revoluciones. Después de extenderlo y haberse secado ligeramente, se frota con una bayeta especial para sacar brillo, dejando el vehículo protegido.

A continuación, como resumen se indica un diagrama del procedimiento a seguir en la corrección de un defecto.





Secado completo de la pintura, antes de eliminar el defecto

Estos procesos se pueden realizar tanto en pequeñas como en grandes áreas y, preferiblemente, en pinturas bien curadas; si bien, pueden llevarse a cabo también sobre pinturas relativamente frescas, utilizando siempre el proceso y método correctos, así como los productos idóneos en cada caso.

4.3.1. Operaciones preliminares

Para iniciar cualquier proceso de los que se detallan a continuación, es obligado realizar unas operaciones preliminares: preparación de productos y herramientas, limpieza y desengrasado y enmascarado de la zona.



Limpieza exhaustiva de la zona

Preparación de los productos y las herramientas

Una buena previsión y selección de los productos y herramientas que se van a utilizar durante el proceso ahorrará desplazamientos en busca del material, que se restará de la operación.

Limpieza y desengrasado

Se deben realizar ambas operaciones sobre toda la superficie de trabajo y de forma exhaustiva.

Enmascarado

Se debe realizar el enmascarado de los accesorios que se encuentran dentro de las piezas o zonas de trabajo y de sus piezas adyacentes, con el fin de no mancharlas con los productos de pulido y abrillantado.

4.3.2. Abrillantado

El abrillantado se realiza para devolver al vehículo su color y brillo original, deteriorado por el paso del tiempo, por una falta de cuidado de la pintura u otras causas. Para ello, se utiliza un producto en crema, que actúa como un abrasivo muy fino.



Abrillantado de la pintura

Una superficie pintada se abrillanta cuando presenta daños como marcas de poca o escasa importancia, producidas por los rodillos de los túneles de lavado, manchas de diferentes productos que han dañado la parte superficial de la capa de acabado, o bien defectos como la pérdida de brillo, los velados y, en definitiva, todos aquellos que se puedan encontrar en la parte exterior de la capa de pintura y no han afectado a las capas internas.

Para su eliminación, se realizan las siguientes operaciones, utilizando los productos más idóneos en cada caso:

PROCESO DE ABRILLANTADO		
	OPERACIONES	PRODUCTOS Y HERRAMIENTAS
1	Recepción del vehículo y valoración del trabajo	
2	Prelimpieza	Detergentes neutros
3	Preparación de productos, herramientas y equipos	
4	Limpieza y desengrasado	Disolvente de limpieza Paños o papel de limpieza
5	Inspección del daño o defecto	Lupa Linterna o luz auxiliar
6	Enmascarado de accesorios	Cinta de enmascarar Papel de enmascarar Plástico de enmascarado
7	Enmascarado de piezas adyacentes	Cinta de enmascarar Papel de enmascarar Plástico de enmascarado
8	Preparación, aplicación y limpieza del abrillantador	Abrillantador Paños y gasas Pulidora Esponjas y boinas de abrillantar
9	Desenmascarado	
10	Preparación, aplicación y limpieza del producto renovador o alto brillo	Pulidora Boinas Renovador o alto brillo Paños y gasas
11	Retoque y limpieza final	Paños y gasas
12	Limpieza de utensilios	Disolventes de limpieza Detergentes

4.3.3. Pulido

El pulido se realiza para eliminar defectos como piel de naranja, pulverizados poco incrustados y pintura superficial deteriorada. También elimina daños del tipo marcas de goma y pintura, producidas por el roce con otros vehículos y arañazos muy superficiales. Con este fin, se utiliza un producto específico llamado pulimento, que actúa como abrasivo fino. Su aplicación se realiza a mano o a máquina. Después de pulir, se abrillanta la superficie para obtener un mayor grado de brillo.



Proceso de pulido

Las operaciones que comprende el pulido son las siguientes:

PROCESO DE PULIDO		
	OPERACIONES	PRODUCTOS Y HERRAMIENTAS
1	Preparación del pulimento	Pulimento
2	Aplicación del producto	Pulidora Paños y gasas
3	Limpieza de la zona pulida	Paños y gasas
4	Abrillantado	Productos utilizados en el abrillantado