

SEGUROS

AVANCE TRIMESTRAL DE RESULTADOS CORRESPONDIENTE AL:

TRIMESTRE

TERCERO

AÑO

2005

Denominación Social: CORPORACIÓN MAPFRE, S.A.

Domicilio Social:

Pº de Recoletos, 25
28004 MADRID

C.I.F.

A/08055741

Personas que asumen la responsabilidad de esta información, cargos que ocupan e identificación de los poderes o facultades en virtud de los cuales ostentan la representación de la sociedad:

D. Domingo Sugranyes Bickel
Vicepresidente Ejecutivo de CORPORACIÓN MAPFRE, S.A.
Escritura Pública nº 2845 otorgada ante el Notario de Madrid D. José María Prada Guaita el 20 de septiembre de 2001

FIRMA:

A) AVANCE TRIMESTRAL DE RESULTADOS

		INDIVIDUAL		CONSOLIDADO NORMATIVA NACIONAL		CONSOLIDADO NIIF ADOPTADAS	
		Ejercicio Actual	Ejercicio Anterior	Ejercicio Actual	Ejercicio Anterior	Ejercicio Actual	Ejercicio Anterior
Uds: Miles de euros							
PRIMAS Y RECARGOS NETOS (*)	0800	---	---	---	---	4.216.874	3.840.725
RESULTADO ANTES DE IMPUESTOS/ RESULTADO ANTES DE IMPUESTOS DE ACTIVIDADES CONTINUADAS	1040	140.143	64.449	---	---	434.283	360.902
RESULTADO DEL EJERCICIO DE ACTIVIDADES CONTINUADAS	4860					299.189	250.096
RESULTADO DEL EJERCICIO	1044	120.031	66.407	---	---	299.189	250.096
Resultado atribuido a Socios Externos/ Resultado del ejercicio atribuido a intereses minoritarios	2050			---	---	110.710	91.472
RESULTADO DEL EJERCICIO ATRIBUIDO A LA SOCIEDAD DOMINANTE/ RESULTADO DEL EJERCICIO ATRIBUIDO A TENEDORES DE INSTRUMENTOS DE PATRIMONIO NETO DE LA DOMINANTE	2060			---	---	188.479	158.624
CAPITAL SUSCRITO	0500	119.450	119.450				
NUMERO MEDIO DE PERSONAS EMPLEADAS	3000	34	38	---	---	14.285	14.868

(*) Primas imputadas netas de reaseguro

B) EVOLUCIÓN DE LOS NEGOCIOS

B.1.) RESUMEN EJECUTIVO

En el tercer trimestre de 2005, los negocios de CORPORACIÓN MAPFRE y de sus filiales han mantenido en su conjunto una evolución favorable. Frente a una disminución de las primas de Vida – Ahorro, se mantiene un fuerte aumento de las primas de Vida – Riesgo, de los patrimonios gestionados en fondos de inversión y, sobre todo, de las primas No-Vida, tanto en España como en América. Los buenos resultados de la mayoría de las filiales han permitido compensar la disminución en el resultado de reaseguro por efecto de una serie de grandes siniestros ocurridos en el trimestre, entre los que destaca el huracán “Katrina”.

El beneficio neto consolidado ha aumentado un 18,8 por 100 respecto al mismo período del año anterior. En los términos del Plan General de Contabilidad español y del Plan Contable de Entidades Aseguradoras (en adelante PGC/PCEA), que se seguía hasta 2004 para la información al mercado, el crecimiento del beneficio neto consolidado hubiera sido del 29,9 por 100.

La evolución de las magnitudes básicas de la Corporación y de sus principales unidades de negocio se muestra en el siguiente cuadro:

	Ingresos	Var. %	Beneficio		Ratio combinado ⁽¹⁾	
			neto	Var. %	3T 05	3T 04
CORPORACIÓN MAPFRE	6.810,8	7,3%	188,5	18,8%	96,9%	94,4%
VIDA Y AHORRO	2.134,7	-7,1%	84,5	17,0%	0,9%	1,0%
SEGUROS GENERALES	996,9	15,7%	65,4	23,9%	92,2%	91,7%
EMPRESAS	1.006,1	8,4%	56,7	14,3%	91,5%	86,5%
SALUD	363,7	9,6%	8,1	161,3%	96,9%	98,4%
AMERICA	1.295,7	21,0%	51,4	35,3%	102,4%	99,9%
RE	1.117,0	19,1%	30,1	-14,0%	98,2%	93,4%
ASISTENCIA	268,5	36,3%	6,2	55,0%	97,6%	92,8%

⁽¹⁾ En el caso de la UNIDAD DE VIDA y AHORRO las cifras corresponden al ratio de gastos

Aunque todavía es pronto para conocer el impacto del huracán Wilma, sus efectos en el resultado neto de la Corporación en el cuarto trimestre estarán en torno a los 18 millones de euros.

Los estados financieros consolidados contenidos en este documento se han formulado de acuerdo con las Normas Internacionales de Información Financiera (NIIF). Con el fin de

facilitar la comparación, también los estados financieros correspondientes al tercer trimestre del ejercicio anterior se han reformulado de acuerdo con dichas normas.

B.2.) DATOS DEL GRUPO CONSOLIDADO

• INGRESOS

Los ingresos totales de la Corporación y de sus filiales han alcanzado en el tercer trimestre del ejercicio 2005 la cifra de 6.810,8 millones de euros, con incremento del 7,3 por 100 respecto al mismo período del año anterior.

Las primas emitidas de seguro directo y aceptadas de reaseguro han alcanzado un volumen consolidado de 5.408,1 millones de euros, con incremento del 7,5 por 100 respecto al tercer trimestre del ejercicio anterior; y las primas imputadas netas han ascendido a 4.216,9 millones de euros, con incremento del 9,8 por 100.

El desglose por área de negocio y tipo de ingreso se muestra en el cuadro siguiente:

	Primas emitidas y aceptadas		Ingresos de inversiones		Otros ingresos		Ingresos totales	
	3T 05	Var. %	3T 05	Var. %	3T 05	Var. %	3T 05	Var. %
VIDA Y AHORRO	1.296,9	-8,3%	761,1	-8,1%	76,7	37,0%	2.134,7	-7,1%
SEGUROS GENERALES	886,3	10,5%	78,3	129,6%	32,3	26,7%	996,9	15,7%
EMPRESAS	896,2	5,7%	81,8	19,1%	28,1	155,5%	1.006,1	8,4%
SALUD	355,5	10,3%	6,9	13,1%	1,3	-61,8%	363,7	9,6%
Holding (Individual)	---	---	199,6	127,1%	0,3	---	199,9	127,4%
Ajustes	-2,5	---	-246,5	132,5%	-7,9	---	-256,9	130,0%
MAPFRE-CAJA MADRID	3.432,4	1,5%	881,2	-4,1%	130,8	39,0%	4.444,4	1,1%
AMÉRICA	1.168,2	19,5%	105,8	23,6%	21,7	193,2%	1.295,7	21,0%
RE	1.015,6	15,5%	99,9	71,9%	1,5	---	1.117,0	19,1%
ASISTENCIA	189,7	43,8%	7,5	102,7%	71,3	16,1%	268,5	36,3%
MAPFRE ASIAN	9,9	19,3%	1,0	42,9%	---	---	10,9	21,1%
Ajustes	-407,7	17,2%	---	---	---	---	-407,7	17,2%
Negocio Internacional	1.975,7	19,8%	214,2	44,6%	94,5	36,8%	2.284,4	22,4%
INMUEBLES	---	---	0,4	-33,3%	25,3	-51,1%	25,7	-50,9%
QUAVITAE	---	---	---	---	58,5	17,5%	58,5	17,5%
Holding (Individual)	---	---	164,6	100,5%	2,9	163,6%	167,5	101,3%
Ajustes Consolidación	---	---	-158,8	116,3%	-10,9	-62,4%	-169,7	65,7%
CORPORACIÓN MAPFRE	5.408,1	7,5%	1.101,6	2,3%	301,1	27,2%	6.810,8	7,3%

• **RESULTADOS**

La cuenta de resultados consolidada se presenta en el siguiente cuadro:

	3T 05	3T 04	Var. %
SEGURO Y REASEGURO DE NO VIDA			
Primas emitidas y aceptadas	4.017,5	3.532,3	13,7%
Primas imputadas netas de reaseguro cedido y retrocedido	2.900,3	2.423,5	19,7%
Siniestralidad neta y variación de otras provisiones técnicas	-2.009,9	-1.634,6	23,0%
Gastos de explotación netos de reaseguro	-763,9	-619,2	23,4%
Otros ingresos y gastos técnicos	-37,3	-35,0	6,6%
RESULTADO TÉCNICO	89,2	134,7	-33,8%
Ingresos financieros netos	205,2	126,9	61,7%
Otros ingresos y gastos no técnicos	18,0	0,4	---
Resultado del negocio de No Vida	312,4	262,0	19,2%
SEGURO Y REASEGURO DE VIDA			
Primas emitidas y aceptadas	1.390,6	1.499,6	-7,3%
Primas imputadas netas de reaseguro cedido y retrocedido	1.316,6	1.417,2	-7,1%
Siniestralidad neta y variación de otras provisiones técnicas	-1.759,2	-1.765,7	-0,4%
Gastos de explotación netos de reaseguro	-115,2	-103,0	11,8%
Otros ingresos y gastos técnicos	-8,0	-6,7	19,4%
RESULTADO TÉCNICO	-565,8	-458,2	23,5%
Ingresos financieros netos	639,3	532,8	20,0%
Plusvalías y minusvalías no realizadas en inversiones Unit-Linked	22,4	9,1	146,2%
Otros ingresos y gastos no técnicos	-8,0	-7,2	11,1%
Resultado del negocio de Vida	87,9	76,5	14,9%
OTRAS ACTIVIDADES			
Ingresos de explotación	192,8	173,2	11,3%
Gastos de explotación	-163,2	-146,8	11,2%
Ingresos financieros netos	-4,5	-8,8	-48,9%
Resultados de participaciones minoritarias	6,0	4,8	25,0%
Otros ingresos netos	2,9	---	---
Resultado de las Otras Actividades	34,0	22,4	51,8%
Beneficio antes de impuestos	434,3	360,9	20,3%
Impuestos	-135,1	-110,9	21,8%
Beneficio después de impuestos	299,2	250,0	19,7%
Resultado atribuido a socios externos	-110,7	-91,4	21,1%
Beneficio después de impuestos y socios externos	188,5	158,6	18,8%
Siniestralidad No Vida ⁽¹⁾	69,3%	67,4%	
Ratio de gastos No Vida ⁽¹⁾	27,6%	27,0%	
Ratio combinado No Vida ⁽¹⁾	96,9%	94,4%	
Ratio de gastos Vida ⁽²⁾	1,0%	1,2%	

⁽¹⁾ Ratios calculados sobre primas imputadas netas de reaseguro.

⁽²⁾ (Gastos de explotación netos de reaseguro+ participación en beneficios y extornos – otros ingresos técnicos + otros gastos técnicos) / (provisiones promedio de seguros de Vida y de seguros unit-linked + fondos de inversión promedio + fondos de pensiones promedio). Ratio anualizado.

La composición del beneficio consolidado neto por área de negocio se presenta en el siguiente cuadro:

	Beneficio neto	Socios externos	Ajustes de consolidación	Aportación al resultado consolidado
VIDA	84,5	-41,5		43,0
SEGUROS GENERALES EMPRESAS	65,4	-31,4	-1,4	32,6
SALUD	56,7	-23,1	-9,6	24,0
	8,1	-4,0		4,1
Individual y ajustes de consolidación				-1,2
MAPFRE-CAJA MADRID HOLDING				102,6
AMÉRICA	51,4	-6,4		45,0
RE	30,1	-4,7	8,6	34,0
ASISTENCIA	6,2		-1,9	4,3
INMUEBLES	1,1			1,1
QUAVITAE	-3,1	1,7		-1,4
Otras Empresas	6,8			6,8
Individual y ajustes de consolidación				-3,8
CORPORACIÓN MAPFRE				188,5

La reconciliación de las principales diferencias entre el beneficio consolidado a 30 de septiembre de 2005, formulado de acuerdo con la normativa contable vigente en España, y el mismo beneficio calculado de acuerdo con las NIIF se presenta en el siguiente cuadro:

CONCEPTO	Importe		Socios externos	Resultado Dominante
	Bruto	Impuestos		
Beneficio PGC/PCEA a 30 septiembre 05	386,2	-118,1	-92,6	175,5
Eliminación de la amortización del fondo de comercio	24,3	0,7	-10,2	14,8
Eliminación de la provisión de estabilización	3,7	-1,0	-4,5	-1,8
Dif. valoración de las provisiones técnicas	-133,3	46,5	42,4	-44,4
Dif. valoración de las inversiones	142,3	-49,8	-45,0	47,5
Derivados (revalor. valor razonable, coberturas)	-1,8	0,6	---	-1,2
Amortización de los gastos de establecimiento	2,5	-1,3	-0,6	0,6
Imptos. anticip. (dif. temp. y créditos recuper. > 10 años)	---	1,0	-0,3	0,7
Ingresos a distribuir en varios ejercicios	1,2	-0,4	-0,4	0,4
Otros	9,2	-13,3	0,5	-3,6
Beneficio NIIF a 30 septiembre 05	434,3	-135,1	-110,7	188,5

- **BALANCE Y PATRIMONIO NETO**

El balance consolidado se presenta en el siguiente cuadro:

	3T 05	3T 04	Var. %
ACTIVO			
Fondo de comercio	613,1	510,9	20,0%
Inmovilizado Material	472,9	395,8	19,5%
Inversiones	20.811,1	17.971,3	15,8%
Participación del reaseguro en las provisiones técnicas	1.341,7	1.118,4	20,0%
Otros activos	4.228,1	3.585,1	17,9%
TOTAL ACTIVO	27.466,9	23.581,5	16,5%
PASIVO			
Fondos Propios	2.124,4	1.863,7	14,0%
Socios externos	955,5	813,6	17,4%
Deuda financiera	403,1	361,9	11,4%
Provisiones técnicas	20.048,3	17.455,8	14,9%
- Provisiones del Seguro de Vida	14.689,0	13.014,1	12,9%
- Otras provisiones técnicas	5.359,3	4.441,7	20,7%
Provisiones para riesgos y gastos	181,0	113,1	60,0%
Otros pasivos	3.754,7	2.973,4	26,3%
TOTAL PASIVO	27.466,9	23.581,5	16,5%

La evolución del patrimonio neto en el tercer trimestre del año ha sido la siguiente:

ESTADO DE CAMBIOS EN EL PATRIMONIO NETO	Capital	Reservas	Ajustes por valoración	Diferencia conversión	Resultados	Socios externos	Total Patrimonio
Saldo a 30 junio 05	119,5	1.890,6	210,4	-283,0	149,0	926,1	3.012,6
Ingresos y gastos reconocidos directamente en patrimonio neto(1)			-13,1	11,5		-4,8	-6,4
Resultado del trimestre					39,5	34,2	73,7
Reclasificaciones		41,2	-41,2				0,0
Otros aumentos/disminuciones							0,0
Saldo a 30 septiembre 05	119,5	1.931,8	156,1	-271,5	188,5	955,5	3.079,9

(1) Incluye, neto de impuestos, los resultados por: variaciones en el valor razonable de las inversiones disponibles para la venta; cobertura de flujos de efectivo; diferencias de conversión; otros conceptos.

B.3.) PRIMAS Y RESULTADOS DE FILIALES

Sociedades con actividad principal en España

Las primas de MAPFRE-CAJA MADRID Holding de Entidades Aseguradoras S.A. han alcanzado los 3.432,4 millones de euros, con incremento del 1,5 por 100 y su beneficio neto ha crecido un 28,4 por 100, situándose en 209,7 millones de euros.

A continuación se detallan las primas emitidas y aceptadas por el canal agencial y el canal bancario Caja Madrid para las principales unidades operativas:

	3T 05	3T 04	Var. %
CANAL AGENCIAL	2.726,1	2.623,9	3,9%
VIDA	706,0	749,8	-5,8%
SEGUROS GENERALES	807,2	743,6	8,6%
EMPRESAS	876,2	823,5	6,4%
SALUD	336,7	307,0	9,7%
CANAL BANCARIO CAJA MADRID	708,8	762,9	-7,1%
VIDA	590,9	664,5	-11,1%
SEGUROS GENERALES	79,1	58,6	35,0%
EMPRESAS	20,0	24,6	-18,7%
SALUD	18,8	15,2	23,7%
Ajustes Consolidación	-2,5	-3,9	---
PRIMAS TOTALES EN ESPAÑA	3.432,4	3.382,9	1,5%

UNIDAD DE VIDA, AHORRO E INVERSIÓN

	3T 05	3T 04	% 05/04
Provisiones Técnicas	14.248,7	12.605,4	13,0%
Fondos de Inversión	3.088,6	2.523,5	22,4%
Fondos de Pensiones ⁽¹⁾	1.133,8	925,2	22,5%
Total Fondos de terceros administrados	18.471,1	16.054,1	15,1%
Primas emitidas y aceptadas	1.296,9	1.414,3	-8,3%
Resultado bruto ⁽²⁾	128,3	108,3	18,5%
Resultado neto	84,5	72,2	17,0%
Fondos Propios	534,2	475,9	
Ratio de gastos ⁽³⁾	0,9%	1,0%	

⁽¹⁾ No incluyen los planes de prestación definida instrumentados a través de un seguro de Vida que ascendían a 704,3 millones de euros a septiembre de 2004

⁽²⁾ Antes de impuestos y socios externos

⁽³⁾ (Gastos de adquisición + variación del importe de los gastos de adquisición diferidos + gastos de administración) / (provisiones técnicas promedio + fondos de inversión promedio + fondos de pensiones promedio). Ratio anualizado

En el siguiente cuadro se detallan las primas emitidas y aceptadas por MAPFRE VIDA y MUSINI VIDA por producto y canal de distribución:

	3T 05	3T 04	% 05/04
Primas Periódicas	296,4	318,9	-7,1%
- Canal agencial	265,4	278,8	-4,8%
- Canal bancario	31,0	40,1	-22,7%
Primas Únicas	693,1	847,0	-18,2%
- Canal agencial	234,6	301,3	-22,1%
- Canal bancario	445,9	535,3	-16,7%
- MUSINI VIDA	12,6	10,4	21,2%
Primas Vida - Ahorro	989,5	1.165,9	-15,1%
Exteriorización	148,6	113,6	30,8%
- Canal agencial	59,0	45,1	30,8%
- Canal bancario	42,8	32,7	30,9%
- MUSINI VIDA	46,8	35,8	30,7%
Subtotal	1.138,1	1.279,5	-11,1%
Primas Vida - Riesgo	158,8	134,8	17,8%
- Canal agencial	82,5	75,7	9,0%
- Canal bancario	71,2	56,4	26,2%
- MUSINI VIDA	5,1	2,7	88,9%
PRIMAS TOTALES	1.296,9	1.414,3	-8,3%
- Canal agencial	641,5	700,9	-8,5%
- Canal bancario	590,9	664,5	-11,1%
- MUSINI VIDA	64,5	48,9	31,9%

Cifras en millones de euros

La evolución de la cifra de primas en el tercer trimestre del año se ha caracterizado por:

- el crecimiento sostenido de los productos de Vida – Riesgo;
- la disminución en la emisión de seguros de Vida - Ahorro por el significativo volumen de renovaciones que se produjo en el canal bancario en el primer trimestre del año anterior. En el presente ejercicio, las campañas comerciales de este canal se concentran al final del primero y segundo semestre.

En el siguiente cuadro se detallan los ahorros gestionados por MAPFRE VIDA y sus filiales por producto y canal de distribución:

	3T 05	3T 04	% 05/04
Seguros de Prima Periódica	4.458,8	3.894,6	14,5%
- Canal agencial	4.113,2	3.596,1	14,4%
- Canal bancario	345,6	298,5	15,8%
Seguros de Prima Única	8.326,5	7.239,7	15,0%
- Canal agencial	3.500,6	3.050,6	14,8%
- Canal bancario	4.825,9	4.189,1	15,2%
Seguros de Vida - Riesgo	144,1	117,4	22,7%
- Canal agencial	33,0	31,6	4,4%
- Canal bancario	111,1	85,8	29,5%
MUSINI VIDA	1.107,3	1.154,4	-4,1%
Total Provisiones Matemáticas	14.036,7	12.406,0	13,1%
Otras provisiones	212,0	199,3	6,4%
PROVISIONES TÉCNICAS	14.248,7	12.605,4	13,0%
FONDOS DE INVERSIÓN	3.088,6	2.523,5	22,4%
FONDOS DE PENSIONES ⁽¹⁾	1.133,8	925,2	22,5%
- Sistema Individual	1.017,9	832,9	22,2%
- Sistema de Empleo	115,9	92,3	25,6%
AHORRO GESTIONADO POR MAPFRE VIDA	18.471,1	16.054,1	15,1%
- Provisiones técnicas	467,5	480,7	-2,7%
- Fondos de inversión	---	31,5	---
- Fondos de pensiones	65,7	73,1	-10,1%
AHORRO GESTIONADO POR MAPFRE EMPRESAS	533,2	585,3	-8,9%
AHORRO GESTIONADO TOTAL	19.004,3	16.639,4	14,2%

Cifras en millones de euros

⁽¹⁾ No se incluyen los planes de prestación definida instrumentados a través de un seguro de Vida que ascendían a 704,3 millones de euros a septiembre de 2004.

La variación de los patrimonios gestionados supera la obtenida en el mismo período de 2004, debido principalmente a:

- la mayor captación de ahorro en fondos de inversión, especialmente en la modalidad garantizada;
- un menor volumen de vencimientos de seguros a prima única en el canal bancario;
- la nueva operación con SEPI realizada en el segundo trimestre del año;
- el incremento del valor de mercado de las inversiones.

Desde el comienzo del presente ejercicio, la variación acumulada del ahorro gestionado ha sido de 1.669,3 millones de euros, frente a 974,7 millones de euros en los primeros nueve meses del año anterior. En el siguiente cuadro se desglosa este incremento por productos y se indican las aportaciones netas:

	Enero - Septiembre	
	2005	2004
Provisiones técnicas del Seguro de Vida	1.164,5	722,6
> Variación bajo PGC/PGEA	493,0	428,7
Fondos de inversión	408,5	181,2
> Aportaciones netas	59,4	43,7
Fondos de pensiones	96,3	70,9
> Aportaciones netas	32,4	53,9

MAPFRE VIDA y sus filiales han obtenido un beneficio consolidado bruto de 128,3 millones de euros, con incremento del 18,5 por 100. El beneficio consolidado neto ha ascendido a 84,5 millones de euros, con incremento del 17,0 por 100 respecto al mismo período del año anterior (10,7 por 100 en los términos del PGC/PCEA).

UNIDAD DE SEGUROS GENERALES

	3T 05	3T 04	% 05/04
Primas emitidas y aceptadas	886,3	802,2	10,5%
- Decesos	204,5	195,7	4,5%
- Otros ramos	681,8	606,5	12,4%
Resultado bruto ⁽¹⁾	96,9	78,5	23,4%
Resultado neto	65,4	52,8	23,9%
Fondos Propios	305,9	272,2	12,4%
Siniestralidad No Vida ⁽²⁾	64,3%	63,0%	
Ratio de gastos No Vida ⁽²⁾	27,9%	28,7%	
Ratio combinado No Vida ⁽²⁾	92,2%	91,7%	

⁽¹⁾ Antes de impuestos y socios externos

⁽²⁾ Ratios calculados sobre primas imputadas netas de reaseguro

El aumento en el beneficio neto recoge:

- el incremento en el volumen de negocio;
- unos mayores ingresos financieros;
- el efecto de unos gastos de reestructuración no recurrentes de 3,7 millones de euros que se contabilizaron en el tercer trimestre de 2004.

El reducido crecimiento del 4,5 por 100 en Decesos se explica por la concentración de las cancelaciones de las pólizas anuales de este ramo en el primer trimestre del año. Destaca por otro lado el aumento del 35 por 100 en las primas emitidas a través de CAJA MADRID.

UNIDAD DE EMPRESAS

	3T 05	3T 04 ⁽¹⁾	% 05/04
Primas emitidas y aceptadas	896,2	848,1	5,7%
Resultado bruto ⁽²⁾	81,5	74,5	9,4%
Resultado neto	56,7	49,6	14,3%
Fondos propios	253,4	299,8	-15,5%
Siniestralidad No Vida ⁽³⁾	76,8%	74,0%	
Ratio de Gastos No Vida ⁽³⁾⁽⁴⁾	14,7%	12,5%	
Ratio Combinado No Vida ⁽³⁾	91,5%	86,5%	

⁽¹⁾ Los datos correspondientes al tercer trimestre de 2004 se presentan de forma agregada para facilitar la comparación

⁽²⁾ Antes de impuestos y socios externos

⁽³⁾ Ratios calculados sobre primas imputadas netas de reaseguro

⁽⁴⁾ Debido a la importancia de los ingresos por prestación de servicios en el negocio de MAPFRE CAUCIÓN y CRÉDITO, se añaden al numerador del ratio de gastos los ingresos netos de otras actividades de dicha filial.

El aumento en la cifra de primas responde a la captación de nuevo negocio, que ha permitido contrarrestar el efecto de la competencia sobre las tasas.

Negocio Industrial⁽¹⁾

	3T 05	3T 04 ⁽²⁾	% 05/04
Primas emitidas y aceptadas	802,9	756,5	6,1%
- De las que Primas Vida	37,8	43,8	-13,7%
Resultado bruto ⁽³⁾	73,8	66,9	10,3%
Resultado neto	52,2	45,2	15,5%
Fondos propios	214,5	275,5	-22,1%
Siniestralidad No Vida ⁽⁴⁾	75,7%	73,2%	
Ratio de Gastos No Vida ⁽⁴⁾	16,5%	13,3%	
Ratio Combinado No Vida ⁽⁴⁾	92,2%	86,5%	

⁽¹⁾ Incluye MAPFRE EMPRESAS y MAPFRE INDUSTRIAL.

⁽²⁾ Los datos correspondientes al tercer trimestre de 2004 se presentan de forma agregada para facilitar la comparación

⁽³⁾ Antes de impuestos y socios externos

⁽⁴⁾ Ratios calculados sobre primas imputadas netas de reaseguro

En el tercer trimestre del año se han registrado crecimientos del 15,1 por 100 en Riesgos de pequeñas y medianas empresas y del 2,8 por 100 en grandes riesgos. Excluyendo el negocio de Vida previamente en MUSINI (en run-off), el incremento en primas ha sido del 7,4 por 100.

El aumento de la siniestralidad en el trimestre traduce un incremento de las reservas IBNR, principalmente en la cartera procedente de MUSINI.

El ratio de gastos crece respecto al mismo período del año anterior por el ajuste del coste de las protecciones del reaseguro, como consecuencia de los siniestros importantes incurridos en el primer trimestre del año.

Negocio de Caución y Crédito

	3T 05	3T 04	% 05/04
Primas emitidas y aceptadas	93,3	91,6	1,9%
Resultado bruto ⁽¹⁾	7,8	7,6	2,6%
Resultado neto	4,8	4,4	9,1%
Fondos propios	32,8	24,3	35,0%
Siniestralidad No Vida ⁽²⁾	90,3%	83,0%	
Ratio de Gastos No Vida ⁽²⁾	8,7%	12,9%	
Otros Ingresos Netos ⁽³⁾	-17,6%	-19,9%	
Ratio Combinado No Vida ⁽²⁾	81,4%	76,0%	

⁽¹⁾ Antes de impuestos y socios externos

⁽²⁾ Ratios calculados sobre primas imputadas netas de reaseguro

⁽³⁾ Debido a la importancia de los ingresos por prestación de servicios en el negocio de MAPFRE CAUCIÓN y CRÉDITO, se añade el ratio de los ingresos netos de otras actividades en porcentaje de las primas imputadas netas de reaseguro.

El volumen de negocio de MAPFRE CAUCIÓN Y CRÉDITO sólo ha crecido un 1,9 por 100 debido a la fuerte presión competitiva en el seguro de crédito.

La siniestralidad ha aumentado como consecuencia de dos siniestros importantes ocurridos en el tercer trimestre del año.

La variación en el ratio de gastos responde al crecimiento de las comisiones recibidas del reaseguro.

MAPFRE CAJA SALUD

	3T 05	3T 04	% 05/04
Primas emitidas y aceptadas	355,5	322,2	10,3%
- Red agencial ⁽¹⁾	336,7	307,0	9,7%
- Red bancaria	18,8	15,2	23,7%
Resultado bruto ⁽²⁾	12,9	4,9	163,3%
Resultado neto	8,1	3,1	161,3%
Fondos propios	104,6	94,8	10,3%
Siniestralidad No Vida ⁽³⁾	81,2%	82,5%	
Ratio de Gastos No Vida ⁽³⁾	15,7%	15,9%	
Ratio Combinado No Vida ⁽³⁾	96,9%	98,4%	

⁽¹⁾ Incluye corredores

⁽²⁾ Antes de impuestos y socios externos

⁽³⁾ Ratios calculados sobre primas imputadas netas de reaseguro

El significativo aumento en el beneficio neto es el resultado de:

- el incremento en la cifra de primas, que ha procedido principalmente del ramo de Asistencia Sanitaria;
- la reducción en la siniestralidad;
- unos mayores ingresos financieros.

La variación del beneficio recoge el efecto de un saneamiento anticipado no recurrente de fondos de comercio realizado en el tercer trimestre de 2004 por importe de 3 millones de euros. Excluyendo este efecto, el beneficio neto crecería un 32,8 por 100.

Sociedades con actividad internacional

MAPFRE AMÉRICA

	3T 05	3T 04	% 05/04
Primas emitidas y aceptadas	1.168,2	977,6	19,5%
Resultado bruto ⁽¹⁾	67,2	50,8	32,3%
Resultado neto	51,4	38,0	35,3%
Fondos Propios	742,4	548,9	35,3%
Siniestralidad No Vida ⁽²⁾	67,5%	67,5%	
Ratio de Gastos No Vida ⁽²⁾	34,9%	32,4%	
Ratio Combinado No Vida ⁽²⁾	102,4%	99,9%	

⁽¹⁾ Antes de impuestos y socios externos

⁽²⁾ Ratios calculados sobre primas imputadas netas de reaseguro

El resultado de MAPFRE AMÉRICA viene determinado por los siguientes factores:

- el crecimiento sostenido de las primas, que ha sido especialmente elevado en Brasil y Venezuela;
- el aumento en el ratio de gastos, debido a los costes relacionados con la ampliación de la red de oficinas;
- unos mayores ingresos financieros, debido principalmente a la recuperación de los tipos de interés en el área;
- la evolución favorable de las tasas de cambio, especialmente en Brasil.

En el siguiente cuadro se presenta una comparación de las tasas de crecimiento de las primas y de los resultados en euros y en moneda local:

COMPANÍA	PRIMAS				RESULTADOS ⁽¹⁾			
	3T 05	3T 04	% 05/04	Moneda local % 05/04	3T 05	3T 04	% 05/04	Moneda local % 05/04
VENEZUELA	189,3	147,6	28,3%	45,2%	20,0	18,6	7,5%	21,9%
PUERTO RICO	185,4	166,8	11,2%	13,9%	19,1	16,2	17,9%	19,9%
MÉXICO	180,3	193,2	-6,7%	-7,2%	15,3	7,1	115,5%	136,8%
BRASIL	288,3	188,8	52,7%	29,1%	9,7	5,8	67,2%	41,3%
ARGENTINA	151,0	131,2	15,1%	17,4%	4,7	4,8	-2,1%	-0,1%
COLOMBIA	40,3	31,2	29,2%	16,1%	1,6	1,9	-15,8%	-23,5%
EL SALVADOR	19,4	20,7	-6,3%	-1,9%	1,5	1,3	15,4%	-9,6%
CHILE	81,2	69,7	16,5%	2,7%	1,2	3,1	-61,3%	-65,8%
PARAGUAY	6,2	5,5	12,7%	19,1%	0,2	0,1	---	---
URUGUAY	7,1	6,1	16,4%	-1,1%	-0,1	-0,4	---	---
PERÚ	19,7	16,8	17,3%	14,7%	-0,2	0,4	---	---

⁽¹⁾ Beneficio antes de amortización de fondo de comercio y gastos de amortización de cartera, impuestos y socios externos calculado de acuerdo con los criterios PGC/PGEA.

Se han registrado incrementos significativos en los beneficios de las siguientes filiales:

- MAPFRE TEPEYAC (México), debido a la mejora del resultado técnico, relacionada en parte con la cancelación de contratos en el ramo de Automóviles que se produjo en el segundo trimestre de 2004, y al aumento de los ingresos financieros;
- MAPFRE VERA CRUZ (Brasil), gracias al crecimiento sostenido en la mayoría de los ramos, debido principalmente a la expansión de la red de distribución, y a la disminución de la siniestralidad en el ramo de Automóviles.

El aumento de la siniestralidad en el ramo de Automóviles ha provocado una disminución en el beneficio de MAPFRE ARGENTINA y MAPFRE COLOMBIA. Por otra parte, MAPFRE CHILE se ha visto afectada por la cancelación de dos grandes cuentas.

El resultado de MAPFRE LA SEGURIDAD (Venezuela) incluye unos beneficios por realizaciones de 2,3 millones de euros.

En el tercer trimestre del año ha empezado a operar MAPFRE DOMINICANA (República Dominicana).

Se han abierto 266 nuevas oficinas en los primeros nueve meses del año, de las que 67 son directas.

MAPFRE RE

	3T 05	3T 04	% 05/04
Primas emitidas y aceptadas	1.015,6	879,1	15,5%
- De las que Primas Vida	74,6	57,7	29,3%
Resultado bruto ⁽¹⁾	52,2	55,9	-6,6%
Resultado neto	30,1	35,0	-14,0%
Fondos propios	648,1	554,2	16,9%
Ratio de Siniestralidad No Vida ⁽²⁾	68,3%	61,4%	
Ratio de Gastos No Vida ⁽²⁾	29,9%	32,0%	
Ratio Combinado No Vida ⁽²⁾	98,2%	93,4%	

⁽¹⁾ Antes de impuestos y socios externos

⁽²⁾ Ratios calculados sobre primas imputadas netas de reaseguro

El aumento de la cifra de primas frente al tercer trimestre de 2004 responde principalmente a la captación de nuevo negocio procedente de cedentes no pertenecientes al SISTEMA MAPFRE.

En el siguiente cuadro se muestra el efecto estimado en el resultado neto de impuestos de MAPFRE RE de los siniestros causados por las catástrofes naturales ocurridas en el tercer trimestre del año:

<u>Evento</u>	<u>Zonas Afectadas</u>	<u>Importe</u>
Huracán "Katrina"	Sur de los EE.UU.	25,1
Huracán "Emily"	Yucatán (México)	6,9
Tormentas	Alemania, Austria, Suiza	5,2
Huracán "Rita"	Florida (EE.UU.)	5,0
Huracán "Dennis"	Sur de los EE.UU.	0,9

Millones de euros

El beneficio neto recoge además una pérdida no recurrente de 8,6 millones de euros por traspaso de la filial MAPLUX a MAPFRE SEGUROS GENERALES. Este importe ha sido eliminado en el beneficio neto consolidado de CORPORACIÓN MAPFRE. Sin este efecto, el resultado neto de MAPFRE RE crecería un 10,6 por 100.

MAPFRE ASISTENCIA

	3T 05	3T 04	% 05/04
Ingresos totales	261,0	193,3	35,0%
- Primas emitidas y aceptadas	189,7	131,9	43,8%
- Otros ingresos	71,3	61,4	16,1%
Resultado bruto ⁽¹⁾	9,5	6,0	58,3%
Resultado neto	6,2	4,0	55,0%
Fondos Propios	89,9	67,3	33,6%
Ratio de Siniestralidad No Vida ⁽²⁾	75,1%	75,2%	
Ratio de Gastos No Vida ⁽²⁾	22,5%	17,6%	
Ratio Combinado No Vida ⁽²⁾	97,6%	92,8%	

⁽¹⁾ Antes de impuestos y socios externos

⁽²⁾ Ratios calculados sobre primas imputadas netas de reaseguro

El incremento en el beneficio neto es el resultado de:

- el aumento en la cifra de primas, principalmente en el ramo de Pérdidas Pecuniarias (60 millones de euros, frente a 43 millones de euros en el mismo período del año anterior). Destaca también el crecimiento del negocio en América y en Europa. Se han consolidado por primera vez los ingresos procedentes de la sociedad ABRAXAS, adquirida en el mes de julio, que han ascendido a 4 millones de euros;
- el incremento en el ratio de gastos, que se debe: al crecimiento del ramo de Pérdidas Pecuniarias, con gastos de adquisición más elevados que los otros ramos, compensados por una siniestralidad comparativamente inferior; al desarrollo de la red de distribución y de los servicios relacionados con las nuevas áreas de negocio en Europa; y a la consolidación de ABRAXAS;
- una ganancia de 1,9 millones de euros por el traspaso de MAPFRE ASISTENCIA ORO.

B.4) RATIOS DE GESTIÓN

El ratio combinado consolidado No Vida de CORPORACIÓN MAPFRE en el tercer trimestre de 2005 ha sido del 96,9 por 100, frente al 94,4 por 100 del mismo período del ejercicio anterior. En el Seguro de Vida, es significativa la evolución del ratio de gastos sobre fondos gestionados.

La evolución de los principales ratios de gestión de las sociedades aseguradoras de la Corporación se recoge en el cuadro siguiente:

COMPAÑIA	RATIO DE GASTOS ⁽¹⁾		SINIESTRALIDAD ⁽²⁾		RATIO COMBINADO ⁽³⁾	
	3T 05	3T 04	3T 05	3T 04	3T 05	3T 04
UNIDAD DE SEGUROS GENERALES	27,9%	28,7%	64,3%	63,0%	92,2%	91,7%
MAP. EMPRESAS + MAP. INDUSTRIAL	16,5%	13,3%	75,7%	73,2%	92,2%	86,5%
MAPFRE CAUCIÓN Y CRÉDITO ⁽⁴⁾	-8,9%	-7,0%	90,3%	83,0%	81,4%	76,0%
MAPFRE CAJA SALUD	15,7%	15,9%	81,2%	82,5%	96,9%	98,4%
MAPFRE-CAJA MADRID HOLDING	22,1%	22,3%	70,3%	69,1%	92,4%	91,4%
MAPFRE RE	29,9%	32,0%	68,3%	61,4%	98,2%	93,4%
MAPFRE ASISTENCIA	22,5%	17,6%	75,1%	75,2%	97,6%	92,8%
MAPFRE AMERICA	34,9%	32,4%	67,5%	67,5%	102,4%	99,9%
CORPORACION MAPFRE (Consolidado)	27,6%	27,0%	69,3%	67,4%	96,9%	94,4%
MAPFRE VIDA ⁽⁵⁾	0,9%	1,0%				

⁽¹⁾ (Gastos de explotación netos de reaseguro+ participación en beneficios y extornos – otros ingresos técnicos + otros gastos técnicos) / Primas imputadas netas de reaseguro. Cifras relativas a la Cuenta Técnica del seguro de No Vida

⁽²⁾ (Siniestralidad del ejercicio neta de reaseguro + variación de otras provisiones técnicas)/ Primas imputadas netas de reaseguro. Cifras relativas a la Cuenta Técnica del seguro de No Vida.

⁽³⁾ Ratio combinado = Ratio de Gastos + Siniestralidad. Cifras relativas a la Cuenta Técnica del seguro de No Vida.

⁽⁴⁾ Debido a la importancia de los ingresos por prestación de servicios en el negocio de MAPFRE CAUCIÓN y CRÉDITO, se añaden al numerador del ratio de gastos de dicha filial los ingresos netos de otras actividades.

⁽⁵⁾ (Gastos de adquisición + variación del importe de los gastos de adquisición diferidos + gastos de administración) / (provisiones técnicas promedio + fondos de inversión promedio + fondos de pensiones promedio). Ratio anualizado

B.5.) FONDOS PROPIOS

El patrimonio neto consolidado han alcanzado la cifra de 3.079,9 millones de euros, frente a 2.677,3 millones de euros a finales del tercer trimestre de 2004; la evolución del patrimonio neto de un año a otro se ha visto influenciada positivamente por los resultados de las Unidades, por el aumento en el valor de las inversiones y derivados de cobertura, y por la apreciación del dólar norteamericano frente al euro. De la citada cantidad, 955,5 millones de euros corresponden a la participación de los accionistas minoritarios en las sociedades filiales, y 2.124,4 millones de euros a los accionistas de la Corporación. Los fondos propios consolidados por acción representaban 8,9 euros a septiembre de 2005 (7,8 euros al cierre de 2004).

El incremento en los fondos propios consolidados de MAPFRE AMÉRICA respecto al mismo período del año anterior ha ascendido a 193,5 millones de euros, como consecuencia de la ampliación de capital de 75 millones de euros realizada en junio de 2005, de los resultados de sus filiales, del aumento en el valor de las inversiones y de la apreciación del dólar norteamericano y monedas latinoamericanas frente al euro.

B.6.) ADQUISICIONES Y ENAJENACIONES

En el tercer trimestre del año se han realizado las siguientes inversiones:

Inversiones y enajenaciones directas de la Corporación

- En el mes de agosto, CORPORACIÓN MAPFRE ha vendido la totalidad de su participación en el capital de PROGRESS ASSICURAZIONI (Italia), que ascendía al 39 por 100, a la aseguradora MIDDLESEA INSURANCE (Malta). Con esta transacción ha concluido una operación enmarcada en un acuerdo entre el GRUPO MIDDLESEA y MAPFRE, que ha incluido la adquisición por parte de la Corporación de una participación del 21 por 100 en el capital de MIDDLESEA INSURANCE. En conjunto, esta operación ha supuesto un desembolso neto de 5,2 millones de euros para CORPORACIÓN MAPFRE.
- Se ha suscrito por 4,1 millones de euros la parte correspondiente a la Corporación en una ampliación de capital de 9 millones de euros realizada por MAPFRE QUAVITAE para financiar la adquisición de MAPFRE ASISTENCIA ORO.
- Se ha acordado constituir MAPFRE INTERNACIONAL S.A. como holding responsable de la expansión internacional de MAPFRE (con excepción de la Península Ibérica y América Latina) con un capital inicial de 35 millones de euros.

Se incorporarán a la nueva holding las acciones de MAPFRE ASIAN y MIDDLESEA plc en posesión de la Corporación.

Inversiones de filiales

- MAPFRE ASIAN y la aseguradora filipina Insular General Insurance Company (I-Gen), filial de seguros No Vida de la compañía Insular Life, han firmado una carta de intenciones con el objetivo de llevar a cabo una auditoría legal y financiera con vistas a una posible fusión, prevista para finales de año. MAPFRE tendrá una participación mayoritaria en la entidad resultante. El Acuerdo está sujeto a la aprobación de los organismos locales de supervisión del mercado de seguros, del mercado de valores y de otros organismos reguladores.
- MAPFRE ASISTENCIA ha adquirido por un precio de 10,5 millones de libras esterlinas (aproximadamente 16 millones de euros) la totalidad del capital social de la sociedad británica ABRAXAS, que comercializa seguros de pérdidas pecuniarias y de garantía de avería mecánica a través de una amplia red de concesionarios de automóviles en el Reino Unido.
- MAPFRE ASISTENCIA ha traspasado su filial MAPFRE ASISTENCIA ORO a MAPFRE QUAVITAE.

Acontecimientos posteriores al cierre del tercer trimestre de 2005

- MAPFRE CAJA SALUD ha resultado adjudicataria de la clínica CLINISAS, situada en Madrid, en un proceso de privatización realizado por SEPI, por un precio de 20,5 millones de euros. Por otra parte, la entidad ha adquirido la CLÍNICA SAN FRANCISCO JAVIER, situada en Bilbao.

Financiación

Las inversiones detalladas arriba se han pagado con el excedente de tesorería disponible.

B.7.) EMPLEADOS

A 30 de septiembre de 2005 la Corporación y sus filiales y asociadas empleaban a 14.684 personas (4.906 en España y 9.778 en otros países). La disminución en 499 personas respecto al mismo período del año anterior responde al traspaso a la nómina de MAPFRE MUTUALIDAD de empleados de diversas filiales debido al cambio en la configuración de la red de distribución llevado a cabo en Enero de este año.

B.8.) RESULTADOS DEL SISTEMA MAPFRE

CORPORACIÓN MAPFRE es filial de MAPFRE MUTUALIDAD, entidad líder del seguro de Automóviles en España, que tiene el 55,7 por 100 de su capital. Junto con sus respectivas filiales constituyen el SISTEMA MAPFRE, que en el tercer trimestre de 2005 ha alcanzado una cifra de ingresos totales de 9.166,3 millones de euros, con incremento del 9,6 por 100 respecto al ejercicio anterior. El beneficio después de impuestos ha crecido un 8,1 por 100.

A continuación se presenta la cuenta de resultados consolidada del SISTEMA MAPFRE, en la que se incluyen MAPFRE MUTUALIDAD y CORPORACIÓN MAPFRE:

	3T 05	3T 04	Var. %
SEGURO Y REASEGURO DE NO VIDA			
Primas emitidas y aceptadas	5.944,0	5.274,1	12,7%
Primas imputadas netas de reaseguro cedido y retrocedido	4.708,9	4.079,0	15,4%
Siniestralidad neta y variación de otras provisiones técnicas	-3.482,1	-2.820,2	23,5%
Gastos de explotación netos de reaseguro	-900,8	-804,8	11,9%
Otros ingresos y gastos técnicos	-50,3	-66,5	-24,4%
RESULTADO TÉCNICO	275,7	387,5	-28,9%
Ingresos financieros netos y otros no técnicos	314,3	175,4	79,2%
Resultado del negocio de No Vida	590,0	562,9	4,8%
SEGURO Y REASEGURO DE VIDA			
Primas emitidas y aceptadas	1.588,4	1.648,6	-3,7%
Primas imputadas netas de reaseguro cedido y retrocedido	1.486,2	1.556,2	-4,5%
Siniestralidad neta y variación de otras provisiones técnicas	-1.868,0	-1.862,1	0,3%
Gastos de explotación netos de reaseguro	-188,7	-160,9	17,3%
Otros ingresos y gastos técnicos	-7,8	-7,0	11,4%
RESULTADO TÉCNICO	-578,3	-473,8	22,1%
Ingresos financieros netos y otros no técnicos	646,2	538,9	19,9%
Plusvalías y minusvalías no realizadas en las inversiones	22,4	9,1	146,2%
Resultado del negocio de Vida	90,3	74,2	21,7%
OTRAS ACTIVIDADES			
Ingresos de explotación	266,3	175,6	51,7%
Gastos de explotación	-233,0	-166,1	40,3%
Ingresos financieros netos	-1,1	9,7	-111,3%
Resultados de participaciones minoritarias	6,0	4,8	25,0%
Resultado de las Otras Actividades	38,2	24,0	59,2%
Beneficio antes de impuestos	718,5	661,1	8,7%
Impuestos	-197,4	-179,0	10,3%
Beneficio después de impuestos	521,1	482,1	8,1%
Siniestralidad No Vida ⁽¹⁾	73,9%	69,1%	
Ratio de gastos No Vida ⁽¹⁾	20,2%	21,4%	
Ratio combinado No Vida ⁽¹⁾	94,1%	90,5%	
Ratio de gastos Vida ⁽²⁾	1,6%	1,6%	

⁽¹⁾ Ratios calculados sobre primas imputadas netas de reaseguro.

⁽²⁾ (Gastos de explotación netos de reaseguro+ participación en beneficios y extornos – otros ingresos técnicos + otros gastos técnicos) / (provisiones promedio de seguros de Vida y de seguros unit-linked + fondos de inversión promedio + fondos de pensiones promedio)

APÉNDICE

Desglose del beneficio por unidades y sociedades – septiembre 2004

	Beneficio neto	Socios externos	Ajustes de consolidación	Aportación al resultado consolidado
VIDA	72,2	-35,4		36,8
SEGUROS GENERALES	52,8	-25,9	-0,7	26,2
EMPRESAS	49,6	-19,1	-10,6	19,9
SALUD	3,1	-1,5		1,6
Individual y ajustes de consolidación				-1,2
MAPFRE-CAJA MADRID HOLDING				83,3
AMÉRICA	38,0	-5,7		32,3
RE	35,0	-4,2		30,8
ASISTENCIA	4,0			4,0
INMUEBLES	6,3			6,3
Otras Empresas	5,9			5,8
Individual y ajustes de consolidación				-3,9
CORPORACIÓN MAPFRE				158,6

Reconciliación del beneficio consolidado PGC/PCEA y NIIF – septiembre 2004

CONCEPTO	Importe Bruto	Impuestos	Socios externos	Resultado Dominante
Beneficio PGC/PCEA a 30 septiembre 04	298,6	-88,5	-75,0	135,1
Eliminación de la amortización del fondo de comercio	24,2	-1,1	-9,6	13,6
Eliminación de la provisión de estabilización	24,5	-8,4	-5,2	10,9
Dif. valoración de las provisiones técnicas	-59,8	20,9	19,1	-19,8
Dif. valoración de las inversiones	65,5	-22,9	-20,9	21,7
Derivados (revalor. valor razonable, coberturas)	-5,4	1,9	0,0	-3,5
Amortización de los gastos de establecimiento	2,6	-0,7	-0,8	1,1
Imptos. anticip. (dif. temp. y créditos recuper. > 10 años)	-0,3	-1,1	0,5	-0,9
Ingresos a distribuir en varios ejercicios	0,6	-0,1	-0,1	0,4
Otros	10,4	-10,8	0,5	0,1
Beneficio NIIF a 30 septiembre 04	360,9	-110,9	-91,4	158,6

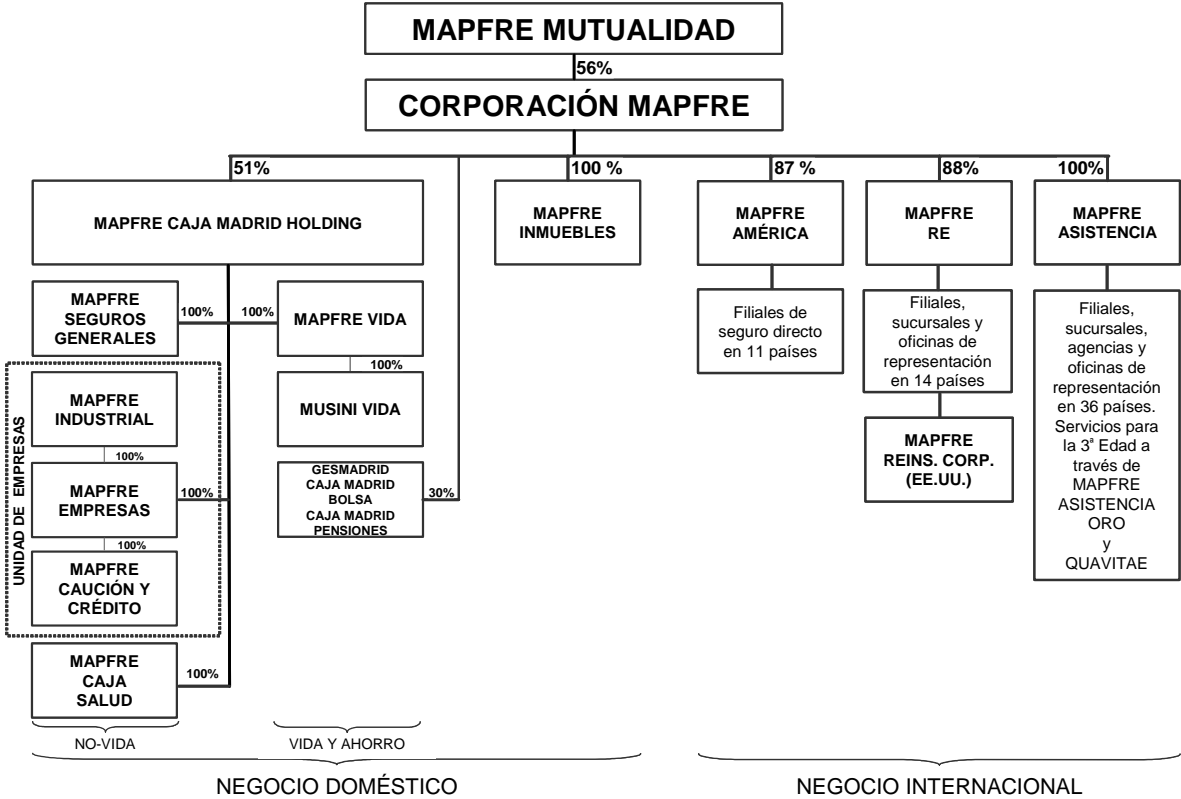
Desglose de primas y provisiones técnicas

	Provisiones del Seguro de Vida			Resto de provisiones técnicas			Provisiones Técnicas			Primas emitidas y aceptadas		
	3T 05	3T 04	Var. %	3T 05	3T 04	Var. %	3T 05	3T 04	Var. %	3T 05	3T 04	Var. %
VIDA	14.036,7	12.406,0	13,1%	212,0	199,3	6,4%	14.248,7	12.605,4	13,0%	1.296,9	1.414,3	-8,3%
SEGUROS GENERALES	46,0	44,7	2,9%	1.141,9	961,9	18,7%	1.187,9	1.006,5	18,0%	886,3	802,2	10,5%
EMPRESAS	467,5	480,7	-2,7%	1.851,9	1.431,1	29,4%	2.319,4	1.911,8	21,3%	896,2	848,1	5,7%
SALUD	---	---	---	159,8	133,9	19,3%	159,8	133,9	19,3%	355,5	322,2	10,3%
AMÉRICA	69,4	47,2	47,0%	1.098,4	941,1	16,7%	1.167,8	988,3	18,2%	1.168,2	977,6	19,5%
RE	107,7	88,1	22,2%	1.340,0	1.028,6	30,3%	1.447,8	1.116,7	29,6%	1.015,6	879,1	15,5%
ASISTENCIA	---	---	---	123,6	72,2	71,2%	123,6	72,2	71,2%	189,7	131,9	43,8%
MAPFRE ASIAN	---	---	---	8,8	9,0	-2,2%	8,8	9,0	-2,2%	9,9	8,3	19,3%
Eliminaciones MAPFRE RE	---	---	---	-546,7	-329,3	66,0%	-615,5	-388,1	58,6%	-406,7	-349,1	16,5%
Otras eliminaciones	-38,4	-52,7	---	-30,4	-6,1	---	---	---	---	-3,5	-2,7	---
CORPORACIÓN MAPFRE	14.689,0	13.014,1	12,9%	5.359,3	4.441,7	20,7%	20.048,3	17.455,8	14,9%	5.408,1	5.031,9	7,5%

Desglose del patrimonio neto por unidades y sociedades

	Patrimonio neto					
	30/09/05		30/09/04		Var. %	
	Cuota de		Cuota de			
	Corp. Mapfre	Soc. externos	Corp. Mapfre	Soc. externos	Corp. Mapfre	Soc. externos
VIDA	272,4	261,8	242,7	233,2	12,2%	12,3%
SEGUROS GENERALES	156,0	149,9	138,8	133,4	12,4%	12,4%
EMPRESAS	129,2	124,2	152,9	146,9	-15,5%	-15,5%
SALUD	53,4	51,2	48,3	46,5	10,6%	10,1%
Ajustes de cons. / Socios externos	156,4	150,3	94,1	90,3	66,2%	66,4%
MAPFRE-CAJA MADRID	767,4	737,4	676,8	650,3	13,4%	13,4%
AMÉRICA	649,3	93,1	466,1	82,8	39,3%	12,4%
RE	569,7	78,4	487,1	67,1	17,0%	16,8%
ASISTENCIA	89,9	---	67,3	---	33,6%	---
OTRAS EMPRESAS	86,8	22,1	73,3	9,0	18,4%	145,6%
Ajustes de cons. / Socios externos	-38,7	24,5	93,1	4,4	-141,6%	456,1%
CORPORACIÓN MAPFRE	2.124,4	955,5	1.863,7	813,6	14,0%	17,4%

Organigrama de CORPORACIÓN MAPFRE



C) BASES DE PRESENTACIÓN Y NORMAS DE VALORACIÓN

Los estados financieros consolidados contenidos en este documento se han formulado de acuerdo con las Normas Internacionales de Información Financiera.

D) DIVIDENDOS DISTRIBUIDOS DURANTE EL PERIODO

		% sobre Nominal	Euros por Acción	Importe (miles de euros)
1. Acciones Ordinarias	3100	24	0,12	28.668
2. Acciones Preferentes	3110	--	--	--
3. Acciones rescatables	3115	--	--	--
4. Acciones sin Voto	3120	--	--	--

Información adicional sobre el reparto de dividendos (a cuenta, complementario, etc.):

Dividendo complementario con cargo a los resultados del ejercicio 2004, pagado el 14 de marzo de 2005; las acciones números 1 a 238.900.706 han percibido 0,12 euros brutos por acción.

E) HECHOS SIGNIFICATIVOS (*)

	SI	NO
1. Adquisiciones o transmisiones de participaciones en el capital de sociedades cotizadas en Bolsa determinantes de la obligación de comunicar contemplada en el art. 53 de la LMV (5 por 100 y múltiplos).		X
2. Adquisiciones de autocartera determinantes de la obligación de comunicar según la disposición adicional 1ª de la LSA (1 por 100)		X
3. Otros aumentos o disminuciones significativos del inmovilizado (participaciones superiores al 10% en sociedades no cotizadas, inversiones o desinversiones materiales relevantes, etc.)	X	
4. Aumentos y reducciones del capital social o del nominal de las acciones		X
5. Emisiones, reembolsos o cancelaciones de empréstitos		X
6. Cambios de los Administradores o del Consejo de Administración		X
7. Modificaciones de los Estatutos Sociales		X
8. Transformaciones, fusiones o escisiones		X
9. Cambios en la regulación institucional del sector con incidencia significativa en la situación económica o financiera de la sociedad o del Grupo		X
10. Pleitos, litigios o contenciosos que puedan afectar de forma significativa a la situación patrimonial de la Sociedad o del Grupo		X
11. Situaciones concursales, suspensiones de pagos, etc.		X
12. Acuerdos especiales de limitación, cesión o renuncia, total o parcial, de los derechos políticos y económicos de las acciones de la Sociedad		X
13. Acuerdos estratégicos con grupos nacionales o internacionales (intercambio de paquetes accionariales, etc.)		X
14. Otros hechos significativos	X	

(*) Marcar con una "X" la casilla correspondiente, adjuntando en caso afirmativo anexo explicativo en el que se detalle la fecha de comunicación a la CNMV y a la SRBV.

F) ANEXO EXPLICATIVO HECHOS SIGNIFICATIVOS

3.- Otros aumentos o disminuciones significativos del inmovilizado

- MAPFRE ASIAN, filial de CORPORACIÓN MAPFRE, e Insular General Insurance Company, filial de seguros No Vida de Insular Life, han firmado una carta de intenciones con el objetivo de llevar a cabo una auditoría legal y financiera con vistas a una posible fusión, prevista para finales de año. Esta información fue comunicada a la CNMV el día 11 de julio de 2005.

15.- Otros hechos significativos

- El Consejo de Administración de MAPFRE MUTUALIDAD, máximo órgano de gobierno del SISTEMA MAPFRE, ha adoptado en su última reunión, celebrada el día 29 de junio, una serie de importantes decisiones, que constituyen un nuevo avance en la renovación de sus estructuras corporativas. Esta información fue comunicada a la CNMV el día 4 de julio de 2005.
- La Sociedad remite información respecto a la exposición a los daños causados por el huracán Katrina en Estados Unidos. Dicha información fue enviada a la CNMV el día 8 de septiembre de 2005.